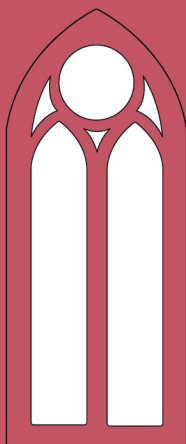


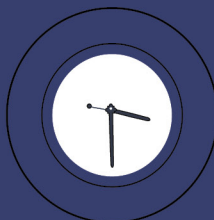


**Latvijas Mākslas
akadēmija**

X Maģistrantu zinātniskā konference



Referātu tēzes





Latvijas Mākslas akadēmija
Rīgā, Kalpaka bulvārī 13
www.lma.lv

Referenti: Latvijas Mākslas akadēmijas Maģistrantūras programmas
2. kursa studenti

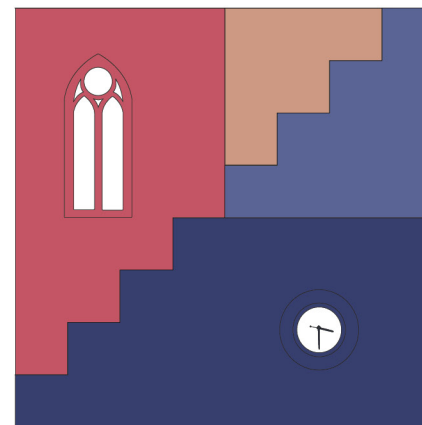
Sekciju vadītāji: Latvijas Mākslas akadēmijas Doktorantūras programmas
studenti

Konferenci organizē: Latvijas Mākslas akadēmijas Mākslas zinātnes nodaļas Mākslas
vēstures un teorijas katedra
Katedras vadītāja: prof., Dr. art. Silvija Grosa
Izglītības metodiķe: Laurance Rozentāle

Referātu tēžu sastādīšana un redakcija: Silvija Grosa, Laurance Rozentāle
Vāka dizains un makets: Annija Grosa

ISBN: 978-9934-541-65-0

ISBN: (pdf) 978-9934-541-66-7



X Maģistrantu konferences programma

2022. gada 14. janvārī, tiešsaītē
Latvijas Mākslas akadēmija

No 9:30 Pievienošanās tiešsaitei

9:45 Konferences atklāšana:

Ievadvārdi prof., Dr. art. Andris Teikmanis, prof., Dr.art. Silvija Grosa

1. SEKCIJA vada - Mag. art. Una Valtere

10:00 – 10:20 Sanita Oše

Veidojot mozaīku – Blūma skolas audzēkņi atmiņās, faktos un muzeju krātuvēs

10:20 – 10:40 Diāna Lauriņa

Latvijas aizvēstures un viduslaiku vēstures atspoguļojuma iezīmes 19. gs. beigās –
20. gs. vidus periodikas ilustrācijās

10:40 – 11:00 Kate Švinka

Eduarda Gaiķa darbība Jelgavas fotogrāfiskajā biedrībā

11:00 – 11:20 Līga Goldberga

Atmiņu topogrāfijas. Foto pastkartes Latvijas Nacionālās bibliotēkas Konrāda
Ubāna Mākslas lasītavā

11:20 – 11:40 Pārtraukums

2. SEKCIJA vada - Mag. art. Katriona Luīze Rožlapa

11:40 – 12:00 Sanita Duka

Rīgas Strādnieku teātra estētiskā koncepcija

12:00 – 12:20 Laurance Rozentāle

Ieskats Ģederta Eliasa figurālās glezniecības meistardarbnīcā (1932 – 1942)

12:20 – 12:40 Ieva Reinberga

Oskars Norītis un operete Latvijā 20. gs. 30. gados

12:40 – 13:00 Katrīna Kūkoja

Mašīnraksta kultūrvēsturiskā un sociālpolitiskā lasījuma iespējas izstādē "Es,
rakstāmmašīna"

13:00 – 13:20 Pārtraukums

3. SEKCIJA vada - Mag. art. Dace Voitkeviča

13:20 – 13:40 Alma Ziemele

Latvijas Nacionālā mākslas muzeja Dārgmetālu kolekcijas struktūra un priekšmetu
tipoloģiskās grupas

13:40 – 14:00 Dzintra Romanovska

Fajansa izstrādājumi Rīgas Porcelāna un fajansa rūpnīcā: 1963.–1968. gads

14:00 – 14:20 Artis Gāga

Ieskats Jāņa Strupuļa daiļradē. Mūziķiem veltītās medaļas

14:20 – 14:40 Ieva Trillo

Mākslas objektu komunikatīvā funkcija pilsētvidē. Jūrmalas tēlniecības piemērs

14:40 – 15:00 Pārtraukums

4. SEKCIJA vada - Mag. art. Agnese Zviedre

15:00 – 15:20 Ineta Done

Arhitekta un fotogrāfa radošās alianses arhitektūras fotogrāfijā

15:20 – 15:40 Dārta Purvīce

Vizuālās mākslas digitalizācijas sniegtās iespējas un potenciālie riski 21. gadsimtā

15:40 – 16:00 Adele Bērziņa

Mākslas kūrēšana kā sociāla prakse – sociāli iekļaujoša mākslas pieredzējuma kūrēšanas attīstības iespējas Latvijas mākslas un kultūras telpā

16:00 – 16:20 Konstānce Zariņa

Ieskats glezniecības jēdziena robežu un teorētiskās interpretācijas problēmās

16:20 – 16:40 Alise Hofmane

Identitātes naratīvi Latvijā: etniskās minoritātes un piederības problemātika

16:40 – 17:00 Pārtraukums

5. SEMINĀRS - DISKUSIJA (17:00): Pētniecības problēmas un risinājumi COVID situācijas radīto ierobežojumu apstākļos. Vada prof., Dr. art. Silvija Grosa

Piedalās: LMA Mākslas vēstures institūta vadošā pētniece Dr.art. Kristiāna Ābele, prof. emeritus, Dr. habil. art. Eduards Kļaviņš, asoc. prof., Dr. art. Inese Sirica

Konferences noslēgums (ap 17:45)

X Maģistrantu
zinātniskā
konference

Referātu tēzes

Maģistra darba tēma: Venjamina Blūma
skola un "blūmieši" Rīgas 19.–20. gs. mijas
mākslas izglītībā

Maģistra darba vadītāja: Dr. art.
Kristiāna Ābele

Veidojot mozaīku – Blūma skolas audzēkņi atmiņās, faktos un muzeju krātuvēs

Rīgā darbojušās Venjamina Blūma Zīmēšanas un gleznošanas skolas (1895–1916) audzēkņu lokā bijuši gan tagad augstu vērtēti mākslinieki, gan tādi, par kuriem nav zināms nekas. Pētījuma gaitā tiek veidots iespējami plašs skolnieku saraksts. Nozīmīga ir dažu iesakņojušos mītu analīze un faktu pārbaude.

Pirmais uzdevums bija noskaidrot iespējami vairāk audzēkņu vārdu, otrs - atrast pamatinformāciju par šīm personām. Izaicinājums bija skolnieku plašais spektrs - tie bija dažāda vecuma cilvēki, kas skolu apmeklēja dažādos periodos un atšķirīgu laiku. Maz ir to, kas pabeiguši pilno skolas kursu - piecas klases. Kopumā līdz šim noskaidroti 140 skolnieku vārdi. No tiem apmēram septītā daļa bija sievietes.

Skolas noteiktā salīdzinoši nelielā mācību maksa un elastīgie apmeklēšanas noteikumi (dienas un vakara grupas) ļāva izglītoties arī cilvēkiem ar zemākiem ienākumiem un sociālo stāvokli. Audzēkņu etniskā piederība ne vienmēr ir pārliecinoši nosakāma, tomēr jāsecina, ka skolnieku lielāko daļu veidoja latviešu izcelsmes jaunieši. Skolu apmeklēja arī krievi, vācieši, ebreji un lietuvieši.

Sākotnējā informācija gūta LNMM arhīvā esošajos Pēterburgas Mākslas akadēmijas dokumentu norakstos - tajos fiksēti Blūma skolas pirmo gadu audzēkņi, kuru darbi iesniegti vērtēšanai. Nākamā perioda skolnieku vidū bija Jānis Jaunsudrabiņš un Aleksandrs Štrāls - mākslinieki, kas atstājuši vērtīgas atmiņas par skolā pavadīto laiku un skolasbiedriem. Vēlāk skolnieku pulkam pievienojušies nākamie rakstnieki Kārlis Zariņš un Jānis Kalniņš (Sarma), kas daļēji autobiogrāfiskos darbos iekļāvuši atskatus uz Blūma skolas laiku.

Skolas vadītāja un audzēkņu dzīvesgājumu šķetināšanā tiek izmantoti Madonas novadpētniecības un mākslas muzeja, Bauskas muzeja, Ventpils muzeja, Daugavpils

novadpētniecības un mākslas muzeja, muzeja "Ebreji Latvijā", LMA IC materiāli, LU Akadēmiskās bibliotēkas Misiņa bibliotēkas Rokrakstu nodaļā glabātais kultūrvēsturnieka Alfrēda Gobas vākums, mākslas zinātnieces Tairas Haļāpinas nepublicētā monogrāfija par Aleksandru Štrālu un preses publikācijas.

Referāta sagatavošanā galvenokārt izmantota biogrāfiskā metode, sociālās mākslas vēstures metode un publikāciju kontentanalīze.

Atslēgvārdi: Blūma skola, mākslas izglītība, Rīga, Krievijas impērija, 19.–20. gs. mija

Maģistra darba tēma: Latvijas aizvēstures
un viduslaiku vēstures atspoguļojums
vācbaltiešu un latviešu mākslā

Maģistra darba vadītāja: asoc.
prof., Dr. art. Kristīne Ogle

Latvijas aizvēstures un viduslaiku vēstures atspoguļojums 20. gs. sākuma periodikas ilustrācijās: sižetu analīze

20. gadsimta pirmās divas desmitgades Latvijas teritorijā raksturo nozīmīgas politiskas, ekonomiskas un sociālas pārmaiņas. Laikmeta norišu izpratnei svarīgs avots ir plašais šī perioda ietvaros latviešu un vācu valodā izdotās preses klāsts. Pievēršanās tajā atrodamajām ilustrācijām ļauj identificēt periodam raksturīgās estētikas iezīmes un sabiedrībai aktuālas tēmas. Sekojot maģistra darba pētniecības ievirzei, referāta ietvaros anaizētas tieši ar aizvēstures un viduslaiku vēstures tematiku saistītās ilustrācijas, kas periodikā parādās gan grafikas darbu, gan fotogrāfisku reprodukciju veidā. Vēstures reāliju interpretācija mākslā atklāj dažādos sabiedrības uzskatus, īpaši tos, kas attiecas uz kultūras piederību un nacionālo identitāti. Aizvēstures un viduslaiku laikmets, kura izpēte populāra kļuva jau 19. gadsimta sākumā, analizējamā perioda robežās bija īpaši aktuāls, jo tas raisīja asociācijas ar tautas mītisko pagātni - zaudēto "zelta laikmetu" - un ar nozīmīgiem notikumiem, kas iespaidoja turpmāko Latvijas vēstures gaitu.

Periodikas izdevumu vizuālā noformējuma veidojumu noteica attiecīgā perioda tehniskās iespējas: izplatījās iespiedtehnikas, kuras atviegloja tušas zīmējumu pavairošanu, arvien biežāk sastopamas kļuva arī fotogrāfiju reprodukcijas. Izdevumu ilustrācijās šajā laikā krievu un vācu grafiķu darbu vietā nāk vietējo mākslinieku oriģinālgrafikas, bez Rietumeiropas mākslas reprodukcijām atrodams arī Latvijas mākslas atspoguļojums, parādās arvien vairāk izglītojošu rakstu par vēstures tematiku.

Tēmas ietvaros apskatīts nozīmīgākajos ilustrētajos periodikas izdevumos atrodamais attēlu materiāls. Balstoties uz to, raksturota attēlu tipoloģija (alegoriskas vinjetes, literāru darbu ilustrācijas, stājmākslas darbu reprodukcijas, vēsturiskas rekonstrukcijas u.c.) un veikta raksturīgu piemēru analīze, uzmanību pievēršot ilustrāciju sižetiem saistībā ar to rašanās kontekstu un attiecīgā izdevuma tekstuālo informāciju. Analizēto attēlu klāsts

ir daudzveidīgs, tāpēc tas nav viennozīmīgi interpretējams: oriģinālgrafikas presei veidojuši gan tādi mākslas klasiķi kā Rihards Zariņš un Jānis Roberts Tillbergs, gan mūsdienās mazpazīstami mākslinieki, kas grafikai pievērsušies epizodiski, savukārt izvēli izdevumos ievietot konkrētus mākslas darbus nereti pamatojusi iespēja pārpublicēt jau iepriekš reproducētus darbus. Šie un citi aspekti jāņem vērā, lai ilustrāciju māksliniecisko veidojumu un sižetisko saturu izprastu laikmeta norišu kontekstā.

Atslēgvārdi: periodikas ilustrācijas, vēstures interpretācija mākslā, grafika, mākslas reprodukcijas

Maģistra darba tēma: Ieskats Eduarda
Gaiķa daiļradē

Maģistra darba vadītāja: doc.,
Mg. art. Inta Pujāte

Eduarda Gaiķa darbība Jelgavas fotogrāfu biedrībā

Eduards Gaiķis (1881–1961) bija viens no Jelgavas fotogrāfu biedrības (turpmāk - JFB) ilggadējiem biedriem, turklāt laikā no 1928. gada līdz 1930. gada sākumam - arī tās priekšnieks. JFB tika dibināta 1926. gadā kā foto salonu īpašnieku biedrība, taču mazāk nekā pēc gada tika mainīti tās statūti, un par biedriem varēja kļūt arī fotogrāfi amatieri un foto entuziasti. JFB darbība nozīmīga ar to, ka tās biedri aktīvi piedalījies gan vietējās izstādēs, gan ārzemju izstādēs un konkursos, par ko saņēmuši atzinību un godalgas, tādējādi popularizējot Latvijas foto mākslu ārpus tās robežām. Gaiķis biedrībā iestājies 1927. gada maijā kā aktīvs biedrs vienlaicīgi ar fotogrāfiem Paulu Drabi (diplomēts optiķis) un Adolfu Grosu un bija tās sastāvā līdz 1934. gada sākumam, kad pārgāja uz Liepājas Fotogrāfisko biedrību. Šīs biedrības un dzīves vietas maiņa saistāmas ar darbu Valsts Zemes bankā, kas tika augsti novērtēts, tādēļ 1932. gada aprīlī par nopelniem Latvijas labā Gaiķim tika piešķirts ceturtais šķiras Triju zvaigžņu ordenis.

JFB Gaiķis pildīja kasiera un biedru zinātāja pienākumus, kā arī viņš kļuva par izstāžu organizatoru un žūrijas komisijas locekli. Gaiķis bijis autors idejai Zemgales mākslas un vēstures muzejam Jelgavā pievienot arī fotomākslas nodaļu, kuras krājumam JFB biedri vāca darbus no veiksmīgākajām izstādēm.

Biedrības darbība ir maz pētīta. Lielāku ieguldījumu šajā procesā devis fotogrāfijas vēsturnieks Pēteris Korsaks, kurš apkopojis informāciju par biedrību kopumā, kā arī analizējis atsevišķu fotogrāfu sniegumu. Autores pētījums galvenokārt balstās uz līdz šim neapzinātu faktu izvērtējumu un analīzi, kas atrodami arhīvu materiālos un periodikas izdevumos. Par pamatu Gaiķa dzīves gājuma un radošās darbības apskatam tika izmantots autores bakalaura darbs "Ieskats Eduarda Gaiķa daiļradē". Viens no pētījuma mērķiem ir noskaidrot, kad JFB ir oficiāli pārstājusī pastāvēt kā biedrība, kā arī apzināt tās biedru pilno sarakstu.

Maģistra darba tēma: Foto pastkartes
LNB K. Ubāna Mākslas lasītavā: kolekcijas
interpretācija un kuratoriālā prakse

Maģistra darba vadītājs: doc.,
Ph. D. Jānis Ozoliņš

Atmiņu topogrāfijas. Foto pastkartes Latvijas Nacionālās bibliotēkas Konrāda Ubāna Mākslas lasītavā

“Atmiņu topogrāfijas” ir pētniecības un kuratoriālais projekts, kas pievēršas fotogrāfijas tehnikā izgatavotu atklātņu aprītei, fotogrāfiju nozīmju plūstamībai un materialitātei. Foto pastkartes kalpo par piemiņas objektiem privātās kolekcijās un atmiņu albumos, un kā dokumentārais mantojums tiek komplektētas bibliotēku, arhīvu un muzeju krājumos. Tematiskā daudzveidība ļauj tās plaši izmantot kā vizualizācijas, liecības un pierādījumus dažādu nozaru pētījumos, taču Latvijas fotogrāfijas pētniecībā šis medijs aplūkots reti, jo autorībā un oriģinalitātē balstītā hierarhijā foto pastkartes ieņem zemu vietu.

Pētījuma centrā ir Latvijas Nacionālās bibliotēkas Konrāda Ubāna Mākslas lasītavas (LNB KUML) atklātņu kolekcijas 1920. – 1930. gadu pastkartes, kas izgatavotas fotogrāfijas tehnikā. KUML foto pastkartes definējums ir plašs – visas fotogrāfijas, kam reversā ir vaļējas vēstules forma, tiek iekļautas atklātņu kolekcijā. Komplektēšanas politikā ir gan suvenīru pastkartes, gan profesionāļu, amatieru, kā arī nezināmu autoru uzņemti attēli.

Pētījums problematizē liela apjoma attēlizdevumu kolekciju interpretēšanu, balstoties fotogrāfiju materialitātes studiju virzienā, kas attīstījies pēdējās dekādēs. Tas pievēršas fotogrāfiju aprītei, materiālajiem aspektiem, priekšmetu biogrāfijām un aģenecei (*agency*), kā arī tiecas pārvarēt hierarhisko fotogrāfiju interpretācijas modeli, kā pamatā ir autorība un oriģinalitāte.

Konferences lasījums aplūko vienu pētījuma aspektu - pastkarti kā atmiņas nesēju. Ietilpīgais atmiņas jēdziens fokusēts, skatot aversa un reversa attiecības un pastkartes trajektorijas maiņu no personiskā albuma uz atmiņu institūciju. Gūtās atziņas balstītas gan 20. gadsimta fotogrāfijas interpretu tekstos, piem., Sigfrīda Krakauera (*Siegfried Kracauer*), Rolāna Barta (*Roland Barthes*), gan pēdējās dekādēs veiktos pētījumos piem., Deivida

Beita (*David Bate*), Ernsta van Alfena (*Ernst van Alphen*), Elizabetes Edvardas (*Elizabeth Edwards*).

Pētījums sniedz jaunu lasījumu par LNB KUML atklātņu kolekcijas 1920. – 1930. gadu foto pastkartēm, kas līdz šim kalpojušas par vizualizācijām un uzziņu materiālu. Kuratoriālās prakses ietvaros tiek izstrādāts izdevums “Atmiņu topogrāfijas”, kas balstīts gūtajās atziņās par foto pastkaršu aģenci, sociālajām biogrāfijām un apriti KUML kolekcijā.

Atslēgvārdi: Foto pastkartes, atmiņa, atmiņu institūcijas, bibliotēku kolekcijas

Maģistra darba tēma: Vizualitātes, stila un estētiskās koncepcijas veidošana Rīgas Strādnieku teātrī un ideju pārnese laikmetīgajā kontekstā

Maģistra darba vadītājs prof.,
Ph. D. Jānis Taurens

Rīgas strādnieku teātra estētiskā koncepcija: politisko un māksliniecisko mērķu mijiedarbība

Rīgas Strādnieku teātris neilgajā savas darbības laikā, no 1926. līdz 1934. gadam, kļuva par profesionāli spēcīgu kolektīvu. No mūsdienu viedokļa svarīga ir teātra politiskās ievirzes un māksliniecisko mērķu mijiedarbības izpēte. Teātri dibināja Latvijas Sociāldemokrātiskā strādnieku partija, kuras mērķis bija to izmantot kā politiskās cīņas un aģitācijas ieroci. No vadības un organizatoriskā viedokļa tas bija demokrātiski veidots, iesaistot vairākas strādnieku, studentu un izglītības biedrības. Saturu un stilu noteica kreisi noskaņotu intelektuāļu, rakstnieku, mākslinieku, teātra profesionāļu un entuziastu kopa. Teātra profesionālo bāzi veidoja Tautas Augstskolas drāmas kursu audzēkņi un pedagogi - režisori Jurijs Jurovskis (īstajā vārdā Georgijs Saruhanovs 1894–1959), Jānis Zariņš (1893–1979), Olga Bormane (dzimusi Groskaufmane, 1893–1968) u.c. Scēniskās vizualitātes tapšanā iesaistījās mākslinieki modernisti – Niklāvs Strunke (1894–1966), Romans Suta (1896–1944), Sigismunds Vidbergs (1890–1970), inovācijas scenogrāfijā ieviesa Herberts Līkums (1902–1980), Mihails Jo (īstajā vārdā Meijers Joffe, 1895–1960), kopskatu dinamiski papildināja modernās dejas pioniera Sama Hiora (īstajā vārdā Volfs Frīdlanders 1906–1955) horeogrāfija un Aleksandra Melli (1894–1968) veidotā muzikālā dramaturģija. Galvenais radošās darbības princips bija kolektīva kopradīšana, ētiskais kodols - biedriskas attiecības, kā arī visu iesaistīto radošā un tehniskā darba līdzvērtība. Strādnieku teātra skatuve kļuva par tribīni sava laika kreisā virziena politiskajām prasībām un modernisma idejām.

Latvijas teātru vēstures kopējā izklāstā Strādnieku teātris ir detalizēti aprakstīts. Vairāki pētījumi par šo tēmu ir veikti tieši pēdējā desmitgadē, bet tie skar tikai atsevišķu personību veikumu. Pašlaik nav apkopojosa pētījuma, kas atklātu padomju laika noklusējumus un ideoloģiskās deformācijas šī teātra vēstures stāstā un tā estētisko koncepciju izvērtētu

no mūsdienu skatpunkta. Rakstniecības un mūzikas muzeja krājumā atrodami artefakti - fotogrāfijas, maketi, skices, manuskripti, atmiņu pieraksti un dokumenti - dod iespēju Strādnieku teātra darbības izpētei un kritiskam pārvērtējumam. Pētījuma rezultātā taps izstāde "Krājuma glabāti stāsti: Rīgas Strādnieku teātris 1926.–1934.", kas paredzēta 2022. gadā.

Konferences referātā tiks iezīmēta Rīgas Strādnieku teātra politiskās un estētiskās programmas mijiedarbības dinamika, analizēti vairāki iestudējumu piemēri, kas atklās to politisko saturu un modernismam raksturīgās skatuviskās inovācijas. Referāta fokusā - tēma par Rīgas Strādnieku teātra estētiskās koncepcijas aktualitāti mūsdienās, postsociālisma situācijā.

Atslēgvārdi: Rīgas Strādnieku teātris, politiskais teātris, estētiskā koncepcija, skatuviskā vizualitāte

Referāta tēmas izpētes problēmas saistītas ar tā laika politiskajiem notikumiem, kas būtiski ietekmējuši studiju procesu. Figurālās glezniecības meistardarbniecā un Latvijas Mākslas akadēmijā kopumā, kā arī turpmākos absolventu likteņus pēc studijām.

Atslēgvārdi: Ģederts Eliass, Latvijas Mākslas akadēmija, Figurālās glezniecības meistardarbniecā

Ieskats Ģederta Eliasa figurālās glezniecības meistardarbniecā (1932–1942)

Referāta tēma saistīta ar maģistra darba "Mākslinieks Miķelis Rozentāls (1907–1952)" izstrādi, pievērsoties viņa studiju laikam. Miķelis Rozentāls 1942. gadā absolvēja Latvijas Mākslas akadēmijas Figurālās glezniecības meistardarbniecā Ģederta Eliasa (1887–1975) vadībā. Ģederta Eliasa meistardarbniecā tēma līdz šim Latvijas mākslas vēsturē padziļināti nav tikusi aplūkota, kaut arī ir bijušas publikācijas un monogrāfiski pētījumi par atsevišķiem darbnīcas absolventiem un pašu tās vadītāju Ģedertu Eliasu.

Studijas Figurālās glezniecības meistardarbniecā bija nozīmīgs pieturas punkts gan Miķela Rozentāla, gan citu meistardarbniecā audzēkņu mākslinieciskajā attīstībā. Ģederts Eliass darbnīcā pratis radīt savos audzēkņos dziļu un nopietnu interesi par glezniecību. Referātā veikts neliels ieskats meistardarbniecā vēsturē, pieminot tās zināmākos audzēkņus un viņu likteņus, atmiņas par studijām meistardarbniecā. Aplūkota diplomdarbu tematika, raksturota darbnīcas iekšējā kārtībā un vadītāja uzskati par mākslas izglītību, kā arī iemesli Ģederta Eliasa atbrīvošanai no meistardarbniecā vadītāja amata 1942. gadā.

Otrā pasaules kara notikumi ļoti tieši skāra kādreizējos Ģederta Eliasa audzēkņus - daļa devās emigrācijā un veidoja karjeru jau ārpus Latvijas (Fridrihs Milts (1906–1993), Anšlavs Eglītis (1906–1993), Veronika Janelsiņa (1910–2001), Margarita Stīpnieks (dzim. Klēbaha 1910–2010), Anna Dārziņa (dzim. Ozoliņa 1911–1998), Arnolds Mazītis (1913–2002) u.c.), vairāki nepārdzīvoja karu, bet tie, kas palika dzimtenē pēckara periodā, bija spiesti veidot savu karjeru, pielāgojoties padomju okupācijas režīmam un sociālistiskā reālisma ideoloģijai.

Lai apzinātu informāciju par meistardarbniecā, autore galvenokārt strādāja ar Latvijas Valsts arhīva un Latvijas Mākslas akadēmijas Informācijas centra materiāliem, kā arī analizēja ar meistardarbniecā un tās audzēkņiem saistītus rakstus periodikā.

Maģistra darba tēma: Oskara Noriša
(1909–1942) daiļrade un biogrāfija
(turpinājums)

Maģistra darba vadītāja: asoc.
prof., Dr.art. Kristīne Ogle

Oskars Norītis un operete Latvijā 20. gs. 30. gados

Referāts veltīts Oskara Noriša darbam Latvijas Nacionālajā operā, laikā, kad viņš piedalījās scenogrāfiju izveidē. 20. gadsimta 20. un 30. gados Operā uzveda aptuveni 20 operetes. Referātā tiks aplūkotas divas no tām - Edmunda Eislera (*Edmund Eysler*, 1874–1949) "Zelta meistariene" (1934), kuras iekārtoja Niklāvs Strunke (1894–1966) un Rudolfa Frimla (*Charles Rudolf Friml*) "Rozmarija" (1938), kuru veidoja Oskars Norītis. Abas operetes radījuši pieredzējuši Eiropas mūzikas autori un tās guvušas plašus panākumus pasaules opernamos. Tomēr, izrādes "Zelta meistariene" neapstrīdamajiem panākumiem "Rozmarijas" atzinīgs novērtējums nesekoja. Referātā analizēta abu uzvedumu rezonanse sabiedrībā, kur par veiksmes atslēgu bija kļuvusi izrādes tautiski nacionālā un politiskā ievirze.

20. un 30. gados operetes žanrs ieguva ārkārtēju popularitāti un piesaistīja publikas ievēribu Eiropā un ASV. Latviju piemeklēja visaptveroša finanšu krīze, kurā smagi cieta mākslas nozares. Latvijas Nacionālajā operā tika palielināts izrāžu un koncertu skaits, ieplānojot kultūras pasākumus katru dienu, papildus ieviesa kultūras filmu kinoseansus, lai pārvarētu finanšu krīzi. Pirmizrāžu ritms kļuva straujāks, bet izrādēm un koncertiem veltītie resursi arvien saruka. Nacionālā opera centās pārņemt pasaules pieredzi un piesaistīt skatītājus ar jaunuzvedumiem, kā arī eksperimentēja ar izrāžu formām, repertuārā piedāvājot operetes. Meklējot risinājumus izrāžu sagatavošanā, atkārtoti izmantoja dekorācijas, kā arī piemēroja tērpus no agrākajām izrādēm.

Vienlaikus sabiedrībā raisījās plašas diskusijas par Latvijas Nacionālās operas, kā nacionālas kultūras un mākslas institūcijas pārstāvētajām mākslinieciskajām vērtībām. Latvijas mākslas sabiedrība deklarēja augstu kultūras gaumi, kuru nevarēja atļauties

spiedīgo finansiālo apstākļu dēļ. Savukārt publika pieprasīja mazāk ekskluzīvu mākslu un labprāt baudīja operetes.

Gatavojot referātu, sabiedrības domas un politiskās vides analīze tika veikta balstoties publikācijās periodiskajos izdevumos Latvijā, saīdināti kritiķu vērtējumi, kā arī izteiktie secinājumi publicētajos atmiņu stāstos un meklētas līdzvērtīgas kultūras parādības ārpus Latvijas robežām.

Atslēgvārdi: operete, sabiedrības vērtējums, Oskars Norītis, scenogrāfija

Mašīnraksta kultūrvēsturiskā un sociālpolitiskā lasījuma iespējas izstādē "Es, rakstāmmašīna"

Mašīnraksts ir ar rakstāmmašīnu veidots raksts, šādā veidā radīts vai pavairots teksts. To var atpazīt pēc tā īpatnējā fonta, kas katram modelim ir atšķirīgs, kā arī pēc burtu reljefa iespaiduma papīrā, kas raksturīgs mehāniskajām rakstāmmašīnām. Šī īpašība ļāva tekstu arī pavairot vairākos eksemplāros, tādējādi pirmo reizi sniedzot iespēju mājas apstākļos tehniski arī reproducēt tekstu, ko līdz šim varēja veikt tikai lielajās spiestuvēs. 19. gs. nogalē, kopš rakstāmmašīnas parādījās birojos, lielāka vai mazāka mēroga iestādēs, tostarp valsts iestādēs, dokumentu aprīti tajās īstenota mašīnrakstā. Faktiski lielākā daļa pagājušā gadsimta vēstures burtiski ir uzrakstīta ar rakstāmmašīnu, bet kā ir ar paša šī rīka vēsturi?

Rakstāmmašīna kā tehniska ierīce informācijas nodošanai iekļaujas plašākā mediju vēstures izpētes laukā un aktualizē jautājumus par to, kā šis līdzeklis izmainījis cilvēku domāšanas un rakstīšanas paradumus, kā tas ietekmējis informācijas apriti sabiedrībā, kādu iespaidu tas atstājis uz dzimumu līdztiesību u.tml.

Līdz šim Latvijā rakstāmmašīnu un to atstāto nospiedumu izpēte bijusi fragmentāra, visbiežāk noteiktas personības, iestādes vai kādu sabiedrībai būtisku procesu kontekstā, nesniedzot pārskatāmu redzējumu uz šo pagājušajam gadsimtam tik nozīmīgo rīku. Izstādē "Es, rakstāmmašīna" caur Rakstniecības un mūzikas muzeja (RMM) kolekciju tiek atklāts rakstāmmašīnas savpatīgais liktenis Latvijas kultūrvēsturiskajā un sociālpolitiskajā ainā. Izstādes kodolu veido 30 RMM krājumā esošās rakstāmmašīnas, kas piederējušas ne tikai rakstniekiem un dramaturgiem, bet arī valodniekiem, aktieriem, pat muzeja darbiniekiem. Tās nākušas no Vācijas, Šveices, ASV, Japānas un daudzām citām valstīm. Kolekcija atspoguļo rakstāmmašīnu dizaina attīstību, sākot no 1914. gada, beidzot ar 20. gadsimta 80. gadiem, kad rakstāmmašīnas piedzīvoja savu norietu. Līdzās savām personībām un viņu radītajiem darbiem, rakstāmmašīnas atsedz vēl neuzrakstīto stāstu par vienas

mehāniskās iekārtas daudzveidīgajām izpausmes formām gan Latvijā, gan trimdā, par tās attiecībām ar varu, sabiedrību un individu.

Atslēgvārdi: rakstāmmašīna, mašīnraksts, *samizdats*, trimda, emancipācija, teksts

Maģistra darba tēma: Latvijas Nacionālā
mākslas muzeja Dārgmetālu kolekcijas
izveidošana, vēsture un raksturojums

Maģistra darba vadītājs: prof., Dr.
habil. art. Ojārs Spārītis

Latvijas Nacionālā mākslas muzeja dārgmetālu kolekcijas struktūra un priekšmetu tipoloģiskās grupas

Studiju ietvaros plānotā maģistra darba tēma ir "Latvijas Nacionālā mākslas muzeja Dārgmetālu kolekcijas izveidošana, vēsture un raksturojums". Šī kolekcija ir neliela - tajā ir tikai 1463 priekšmeti, - taču īpaša savas vēstures dēļ. Dārgmetālu kolekcijas kodols ir sudrabs, ko muzejs ieguva 1923. gadā no Finanšu ministrijas. Sekojošajā padomju varas periodā Dārgmetālu kolekcija bijusi "slepenais fonds", kas tika glabāts seifa telpā, un tā pētīšana aprobežojās ar klasificēšanu pēc metāla vērtības, proves noteikšanu un skrupulozu gramu uzskaitīšanu.

Pētāmās tēmas problemātika saistīta ar to, ka, pirmkārt, priekšmetu izcelsme un kolekcijas veidošanas vēsture kopumā nav izpētīta. Daži pētnieki to vairākkārt ir uzsākuši vai darījuši fragmentāri, bet pārsvarā veikuši tikai sev interesējošu atsevišķu priekšmetu izpēti, taču šie pētījumi nav apkopoti. Otrkārt, ņemot vērā, to, ka kolekcijas īpatnās vēstures dēļ arī paši priekšmeti nav rūpīgi pētīti, nepieciešams tos detalizēti analizēt.

Pētījuma metodoloģija maģistra darba teorētiskās daļas izstrādei izriet no nepieciešamības izpētīt vēsturiskos avotus par kolekcijas vēsturi, t. sk., veicams līdzšinējo publikāciju apkopojums, arhīva dokumentu analīze un mutisko liecību apzināšana. Detalizēti apzināma Sieviešu Zelta fonda un Valsts Zelta fonda tapšana un vēsture. Savukārt praktiskās daļas izstrādei paredzēts veikt priekšmetu fotofiksāciju, klasifikāciju, atribūciju un aprakstu (gan priekšmetu vizuālo aprakstu, gan kolekcijas aprakstu kopumā).

Tā kā Dārgmetālu kolekcija nav mērķtiecīgi vākta, priekšmeti ir no dažādām funkcionālām grupām, un tie aptver laika posmu no 17. gs. beigām līdz 20. gs. sākumam. Šo sudraba un citu materiālu izstrādājumu vidū ir gan no ārzemēm ievesti, gan izcili vietējo meistaruru darinājumi. Kolekciju veido sabiedriskām, militārām un garīgām organizācijām, mācību iestādēm un turīgām ģimenēm kādreiz piederējušie priekšmeti: sakrālie un

sadzīves sudraba izstrādājumi, zīmoggredzeni un zīmogi, dekoratīvas piemiņas lietas, rotaslietas, ordeņi, medaļas un monētas. Maģistra darbā no visas kolekcijas tiks apskatīta viena trešā daļa priekšmetu, kas ir galvenokārt galda trauki un citi sadzīves priekšmeti. Konferencēs lasījumā ziņojuma autore sniegs ieskatu kolekcijas uzbūvē, kā arī iepazīstinās ar priekšmetu tipoloģiskajām grupām.

Atslēgvārdi: Dārgmetālu kolekcija, sudrabs, Sieviešu zelta fonds, Valsts zelta fonds, LNMM

Maģistra darba tēma: Rīgas Porcelāna
rūpnīcas dizainers Levons Agadžanjans
(1940–1999)

Maģistra darba vadītājs: doc., Mag.
art. Rihards Pētersons

Fajansa izstrādājumi Rīgas porcelāna un fajansa rūpnīcā: 1963.–1968. gads

Fajansa ražošana Rīgas Porcelāna un fajansa rūpnīcā 20. gs. 60. gados izgaismo ne tikai toreizējās PSRS Komunistiskās partijas Centrālkomitejas pirmā sekretāra Ņikitas Hruščova t.s. atkušņa politikas iespaidu, bet arī savdabīgu epizodi to mākslinieku daiļradē, kas visciešāk bija saistīti ar fajansa ražošanu rūpnīcā. Referāta mērķis ir sniegt ieskatu Rīgas Porcelāna un fajansa rūpnīcas fajansa produkcijas stilistiskajā attīstībā laika posmā no 1963. gadam, kad apvienoja Rīgas porcelāna fabriku un Rīgas porcelāna un fajansa fabriku, līdz 1968. gadam, kad Rīgā pārtrauca ražot fajansu.

Apskatāmā materiāla pamatu veido Rīgas Porcelāna muzeja (RPM) krājuma priekšmeti. Pieteiktā tēma ļoti īsi apskatīta porcelāna pētnieka Zigurda Konstanta (1932) pētījumos, tādēļ dokumentārā materiāla bāzi veido Latvijas Valsts arīva un RPM Zinātniskā arhīva materiāli, kas palīdzēja precīzāk identificēt dažādu priekšmetu datējumus.

Autore balstās Ph. D. Jūlijas Karpovas (*Юлия Карпова, Yulia Karpova*) izvirzītajā tēzē par to, ka padomju dizaina attīstībā 50. gadu beigās un 60. gadu sākumā notika "estētiskais pagrieziena" (*aesthetic turn*). Straujas vieglās rūpniecības modernizēšanas un kultūras vērtību pārvērtēšanas rezultātā 20. gs. 50. gadu sākuma dekoratīvismu, smalku detalizāciju un ažūru formu valodu dizaina nozarē nomainīja vienoti, minimālistiski formu silueti, atturīga krāsu palete, ģeometrizēts dekors. Fajansa materiāli tehnisko īpašību dēļ jaunā estētika robustajam materiālam bija vairāk piemērota. 1961. gadā PSKP 22. kongresa apstiprinātā jās Komunistiskās partijas programmā uzsvars tika likts uz Padomju Savienības iedzīvotāju dzīves apstākļu uzlabošanu.

Uzņēmumos īpaši strādāja pie sortimenta palielināšanas, kas būtu gan ekonomiski izdevīgs, gan tam laikam estētiski piemērots un moderns.

20. gs. 60. gados Rīgas porcelāna un fajansa rūpnīcā ienāca daudzi jauni mākslinieki, profesionāli izskoloti keramikas, tēlniecības un dizaina jomās. Līdzās Levonam Agadžanjanam (1940–1999) pie fajansa dizaina izstrādes rūpnīcā strādāja Ēriks Ellers (1924–1994), Valdis de Būrs (1937–2002), Mirdza Jurča (1921–?), Aina Mellupe (1925–1998), Taisija Poluikēviča (1937–2002), Ilona Priedkalne (1933–2012).

Atslēgvārdi: fajanss, padomju dizains, vieglā rūpniecība, Rīgas Porcelāna un fajansa rūpnīca

Maģistra darba tēma: Jāņa Strupuļa
medaļu māksla

Darba vadītāja: asoc. prof., Dr. art
Laila Bremša

Ieskats Jāņa Strupuļa daiļradē. Mūziķiem veltītās medaļas

Referātā tiks ieskicēta mākslinieka Jāņa Strupuļa (dz.1949) daiļrade, tuvāk aplūkojot viņa veidotās medaļas, kas ir veltītas mūziķiem, dejas mākslai vai ar mūziķu saistītiem notikumiem - dziesmu svētkiem, mūzikas festivāliem un konkursiem.

Lai arī Jānis Strupulis galvenokārt strādā medaļu mākslā, svarīgi ir pieminēt pārējās mākslas izteiksmes šķautnes. Līdztekus tēlniecībai un medaļu mākslai, viņš strādā glezniecībā, numismātikā, lietišķajā grafikā, heraldikā, darina zīmējumus.

Konferencē pieteiktā tēma ir daļa no maģistra darba par Jāņa Strupuļa daiļradi un viņa medaļu mākslu plašākā kopainā.

Referāta tēma aktualizē topošā zinātniskā darba vienu no problēmām - izvērstu pētījuma trūkumu par Jāņa Strupuļa daiļradi kopumā, tāpat kā nav izvērstu medaļu mākslai Latvijā veltītu pētījumu. No 1975. gada līdz šim brīdim Jānis Strupulis ir radījis ap 800 medaļu un plakešu, kas veltītas daudzveidīgām un dažādām tēmām.

Saistībā ar mūziku mākslinieks vairāk nekā 40 gadu laikā ir izveidojis 44 medaļas un vienu plaketi, tās ir veltītas gan komponistiem, gan mūziķiem izpildītājiem, koriem, dejas mākslai (Starptautiskajam Baltijas baleta festivālam), kā arī mūzikas biedrībām, konkursiem un festivāliem.

Kā vienu no pētījuma metodēm var minēt kultūrvēsturisko metodi. Referāta gaitā tiks detalizēti aplūkoti tie impulsi, kas ir rosinājuši Jāni Strupuli veidot medaļas par mūziku (pasūtījuma darbi, kādu nozīmīgu pasākumu vai, datumu iemūžināšana vai citi). Empīriskā jeb datu vākšanas metode lietota intervijās ar mākslinieku, pārrunājot mākslas un daiļrades procesus klātienē vai sarakstes veidā. Kā citi pētniecības rīki jāmin formālā un ikonogrāfiskā metode, salīdzinošā un avotu analīze.

Maģistra darba tēma: Tēlniecības un instalāciju biennāle Jūrmalas pilsētā.
Projekta kontekstuālā izpēte, izstrāde un attīstības perspektīvas

Maģistra darba vadītāja: doc., Mg.
art. Aiga Dzalbe

Mākslas objektu komunikatīvā funkcija pilsētvidē. Jūrmalas tēlniecības piemērs

Pilsētvide ir vērtējama kā visai sarežģīta telpa mākslas darbu eksponēšanai. Volfgangs Velšs raksta: "Laiks, kad mākslasdarbs varēja likt mums brīnīties, rādot nepazīstamu skaistu pasauli (...), ir garām - šis paraugs vairs nedarbojas. Ja mākslai publiskajā telpā šodien vēl ir jēga, tad tā neslēpjas ilgstošā estētiskā izskaistināšanā. Tai jābūt citur." (Velšs V. Estētikas robežceļi. - LMC, 2005, 183. lpp.) Referātā aplūkota Jūrmalas ārtelpas māksla, akcentējot skulpturālo objektu komunikatīvo lomu sabiedrībā atšķirīgos laika periodos.

Latvijas strauji mainīgā vēsture allaž ienesusi pārmaiņas pilsētvidē un, attiecībā uz tēlniecības objektiem, rosinājusi gan esošo saglabāšanas vai nojaukšanas, gan zudušo darbu atjaunošanas, gan arī jaunu tēlniecības darbu tapšanas procesus. Padomju laikos vērojama situācija, kad daudzi pieminekļi kalpoja politiskiem un ideoloģiskiem mērķiem - pilsētvidē tika izvietots liels skaits partijas līderiem veltītu pieminekļu.

Līdz ar neatkarības atjaunošanu deviņdesmitajos gados, Latvijā līdztekus padomju laikā radīto politisko vadoņu pieminekļu demontāžai, aktīvi norisinājās jaunu padomju genocīda upuriem, svarīgiem vēsturiskiem un politiskiem notikumiem veltītu pieminekļu un piemiņas zīmju uzstādīšana. Vēsturiskiem un politiskiem notikumiem veltītās piemiņas zīmes šobrīd ieņem svarīgu vietu pilsētvidē un ir kļuvušas par savdabīgām svētvietām, kur iedzīvotāji pulcējas valsts svētkos un atceres dienās. Kopš 90. gadiem, ar mērķi godināt ievērojamas personas, kuru dzīves gaitas saistītas ar Jūrmalas pilsētu, pilsētvidē izvietotas desmit kultūras jomas pārstāvjiem veltītas piemiņas zīmes, piecas no tām veltītas Rainim un Aspazijai. Piemiņas vietas kļuvušas gan par sanāksmes vietām dzejniekiem veltīto atceres pasākumu un citu kultūras norišu laikā, gan arī par iemīļotām Jūrmalas iedzīvotāju un viesu atpūtas vietām.

Ar daudzpusīgu emocionālu saturu pilsētas telpu bagātina dekoratīvās tēlniecības darbi. Tie vēsta par pilsētas un tās iedzīvotāju estētiskajām vērtībām un interešu orientāciju - daži no tiem kļuvuši par savdabīgiem pilsētas simboliem. Ne mazāk interesantas ir pēdējo gadu laikā pilsētas ārtelpā veidotās tēlniecības un instalāciju izstādes.

Ārtelpas tēlniecības darbu nomaiņa laika posmā no padomju perioda līdz mūsdienām raksturo izmaiņas gan idejiskā, gan finansiālā plānā. Pateicoties dažādu biedrību un uzņēmēju iniciatīvai, domes rīkotajiem konkursiem, kā arī īslaicīgām mākslas akcijām, Jūrmalas pilsētvidē tiek integrēti aizvien vairāk vides objekti, kas provocē atšķirīgu sabiedrības attieksmi.

Atslēgvārdi: tēlniecība, piemiņas zīme, piemineklis, pilsētvide

Maģistra darba tēma: 70. gadu LPSR
modernisma atspoguļojums Laimoņa
Stīpnieka arhitektūras fotogrāfijā

Maģistra darba vadītāja: Ph. D.
Alise Tīfentāle

Arhitekta un fotogrāfa radošās alianses arhitektūras fotogrāfijā

Referāta tēma saistīta ar pētniecību par arhitektūras fotogrāfiju, kas aizsākās ar bakalaura darbu "Indriķa Stūrmaņa arhitektūras fotogrāfija" un tiek turpināta, izstrādājot maģistra darbu "70. gadu LPSR modernisma atspoguļojums Laimoņa Stīpnieka arhitektūras fotogrāfijā".

Arhitektūras fotogrāfijas virsuzdevums ir kalpot arhitektūras dokumentēšanai, saglabāšanai, vēsturei un prezentācijai. Pagājušā gadsimta otrajā pusē arhitektūras fotogrāfija apvienoja dažādas funkcijas, to skaitā: dokumentālo fotofiksāciju un izmaiņu iemūžināšanu starp projekta sākumpunktu un tā pabeigto struktūru. Būtiski bija parādīt ēkas aktualitāti un tās arhitektūras formas, lai objektu var reprezentēt izpētei un analīzei. Fotogrāfijai bija ne tikai informatīvs raksturs, bet arī komunikatīvā funkcija. Šī funkcija veido saikni starp fotogrāfu un skatītāju, arhitektu un klientu, tā arī starp arhitektu un fotogrāfu. 20. gadsimta vizuālā kultūra pasaulē bagātinās ar radošajām aliansēm – arhitekts un fotogrāfs.

Pamazām arhitekti apjauta, ka, lai veiksmīgi translētu savas idejas, fotogrāfa dokumentālā precizitāte ne vienmēr dod vēlamu rezultātu. Ēkas fotogrāfijā izskatās mākslinieciskas un bieži vien nesniedz izsmeļošu priekšstatu par to funkcionalitāti un mērogu, toties tās lieliski izceļ ēkas abstraktās īpašības, arhitekta manieri, formu un faktūru saspēli. Pateicoties šādai sadarbībai arhitektiem ir radīta iespēja atstāt lielu vizuālo arhīvu.

Fotogrāfijas autors pārvēršas par "fotoarhitektu", veidojot jaunu objekta uztveres skatupunktu, tamdēļ viņam nepieciešamas vismaz minimālas arhitektūras "valodas" zināšanas. Fotogrāfa un arhitekta kopdarba prakse 20. gadsimtā (F. L. Raits (*Frank Lloyd Wright*, 1867–1959) un K. Fjūermans (*Clarence Albert Fuermann*, 1883–1982) 1910.–20. gados, Lorbizjē (*Le Corbusier (Charles-Édouard Jeanneret-Gris)*, 1887–1965) un L. Ervē (*Lucien Hervé*, 1910–2007) 1940.–50. gados, R. Neutra (*Richard Neutra*, 1892–1970) un

J. Šulmans (*Julius Shulman*, 1910–2009) 1940.–60. gados) pacēla arhitektūras fotogrāfiju jaunā līmenī. Izvēlētie piemēri pasaulē un Latvijā sniegs ieskatu sadarbības rezultātā, kurā autori atrada kopīgus risinājumus, kā vislabāk prezentēt projektu skatītājam.

Pētījumā tiek lietots mākslas zinātnes metožu kopums. Darba ietvaros ir veiktas intervijas ar arhitektiem, fotogrāfiem, periodisko izdevumu analīze, pētīti muzeju krājumos esošie un fotogrāfu privātie fotoarhīvi.

Atslēgvārdi: arhitektūras fotogrāfija, arhitektūra, fotogrāfs

Maģistra darba tēma: Vizuālās mākslas
digitalizācija un mūsdienu autortiesību
problemātika

Maģistra darba vadītāja: Mg. iur, Mg.
art Agita Gritāne

Vizuālās mākslas digitalizācijas sniegtās iespējas un potenciālie riski 21. gadsimtā.

Digitalizācija, vizuālā māksla un internets savstarpējā sinerģijā ir radījuši daudz iespēju, tomēr neiztrūkstoši ir arī riski. Mākslai nokļūstot digitālajās platformās, tā vairs nav piesaistīta fiziskam objektam. Tālāko vizuālās mākslas ceļu digitālajā vidē var ietekmēt ikviens, kurš digitalizētos mākslas attēlus lejupielādē, rediģē vai citādi izmanto savām vajadzībām. Pozitīvi, ka tas sniedz iespējas plašākai publikai piekļūt vizuālajai mākslai. Vizuālās mākslas demokratizācija tiek minēta kā viens no galvenajiem ieguvumiem, ko patērētājam sniedz digitalizācija. Tajā pašā laikā, mākslas tālākais ceļojums binārajos džungļos, šķiet, kļūst gandrīz neizsekojams.

Reprodukcijas ietekme uz mākslu tiek pētīta jau kopš 20. g.s. 30 gadiem, kad par tehniskās reprodukcijas ietekmi uz mākslu rakstīja Valters Benjamins (*Walter Benjamin*). 21. g.s. sākumā pētniecībai par digitalizācijas ietekmi uz mākslu pievērsās Ļevs Manovičs (*Lev Manovich*), kurš uzsver, ka digitālā vide kā medijs rada riskus neizmērojamā pieejamās informācijas apjoma dēļ. 2021. gada sākumā, tehnoloģiju un mākslas pētniece Hito Šteierle (*Hito Steyerl*) publicēja rakstu, kurā apgalvo, ka digitalizācijas ietekmē tiek zaudēta kontrole pār mākslas darba izmantošanu, informācijas nodošanu un kvalitātes saglabāšanu. Tomēr jāņem vērā, ka kopš kriptomākslas uzplaukuma arī digitalizētajai un digitālajai mākslai ir iespējams izsekot – iespējams, pat efektīvāk, kā tas bijis jebkad agrāk. Kā arī, vadošo pētnieku viedokļi ir atšķirīgi, diskutējot par digitalizācijas ietekmi uz vizuālo mākslu.

Rodoties aizvien jaunām un atvieglotām reprodukcijas formām, autore kā vienu no galvenajiem pētījuma problēmām vēlas izcelt autortiesību efektivitātes potenciālo apdraudējumu. Šī pētījuma starpdisciplināritāte sevī ietver pētniecību gan par mākslas reprodukcijas pārnesi uz digitālo vidi, gan jaunu mākslas formu rašanos, kā piemēram kripto mākslu, gan ietekmi uz autortiesībām.

Laikā, kad tehnoloģijas nepārtraukti attīstas, ir jāizvērtē dažādi digitalizācijas ietekmes aspekti. Digitalizācijas ietekme uz mākslu ir sevišķi aktuāla kopš pandēmijas sākuma, jo attālinātā piekļuve informācijai ir teju neizbēgama. Autore pētīs mākslas pieejamību digitālajā vidē un demokratizāciju, attēla kvalitāti un vizuālās mākslas "auru" digitālajā vidē, digitālo un kripto mākslu, kā arī autortiesības. Tiks lietotas mākslas vēstures pētījuma metodes un salīdzinošās analīzes, kā arī sociālo zinātņu kvantitatīvās un kvalitatīvās pētniecības metodes un to kombinācijas.

Atslēgvārdi: digitalizācija, digitālā vide, reprodukcija, medijs, digitālā māksla

Maģistra darba tēma: Cilvēkus ar mākslas darba uztverē būtiskiem funkcionāliem traucējumiem iekļaujoša mākslas pieredzējuma kūrēšana Latvijas mākslas un kultūras telpā

Maģistra darba vadītāja: asoc. prof.,
Mag. art. Barbara Ābele

Mākslas kūrēšana kā sociāla prakse - sociāli iekļaujoša mākslas pieredzējuma kūrēšanas attīstības iespējas Latvijas mākslas un kultūras telpā

Arvien biežāk dažādos formātos mākslas un kultūras telpā gan institucionālā, gan individuālā līmenī novērojama laikmetam nozīmīgu sociālu izaicinājumu aktualizēšana. Šādi gan starptautiska, gan valstiska mēroga projekti, norādot uz mākslas spēju radīt sociālu ietekmi, tiek plānoti kā kultūrpolitikas sastāvdaļa. Mākslas pieredzējuma ierosināta sociāla ietekme veido sinerģiju starp mākslas darba būtību, tā radītāju, skatītāju un daudzšķautņainu vides un apstākļu platformu. Mākslas un kultūras telpā novērojama tendence mākslas pieredzējumā, tā izpratnē un interpretācijā aktualizēt skatītāja lomu. Viņa spēja pieredzēt tiek iedzīvināta dažādās formās - kopradē, terapijā, muzejpedagoģijā u.c. Tādēļ gan teorijā, gan praksē pieredzējuma radīšanā tiek izcelta kuratora kā mediatora loma, domājot ne vien par pieredzes kvalitāti, estētisko un māksliniecisko vērtību, bet arī kūrēšanas rezultātā ierosinātās sociālās ietekmes veidu, apmēru un ilgtspēju.

Latvijas mākslas un kultūras telpā kultūrpolitikas, zinātnes, kā arī muzeju un laikmetīgās mākslas pieredzējuma piedāvājumā tiek aktualizēta kultūras pieejamība cilvēkiem ar funkcionāliem traucējumiem. Lielākoties tas tiek darīts vides pieejamības jomā, vairāk cilvēkiem ar kustību traucējumiem. Mazāk tiek ietverti risinājumi cilvēkiem ar dzirdes, redzes un garīga rakstura traucējumiem. Šī sociālam riskam pakļautā grupa ir sabiedrības daļa, kuras spējā pieredzēt mākslu kuratora praksei un piedāvātā pieredzējuma formātam ir īpaša nozīme.

Ekspertu intervijas, kultūrpolitikas normatīvu un gadījuma piemēru iepazīšana, kā arī kuratoru prakses un mākslas radītās ietekmes literatūras studijas darba tēmā ieskicē

vairākus izaicinājumus - starpdisciplināru raksturu, nevienprātību terminoloģijā, metodoloģijā u.c. aspektus, kuri attiecināmi uz mākslas pieredzējuma daudzšķautņaino dabu, tā kūrēšanu, kā arī to spēju rosināt sociālas pārmaiņas. Likumsakarīgi, ka arī sociāli iekļaujošas mākslas prakses projekti saskaras ar daudzpusīgiem izaicinājumiem, piemēram, nav vienota ietvara, vadlīniju, kuras gan teorētiski, gan praktiski aktuālas visām mākslas pieredzējumā iesaistītajām pusēm. Tādēļ pētījuma mērķis - izpētes rezultātā radīt lietišķas rekomendācijas jeb rokasgrāmatu kuratoriem, mākslas pieredzējuma veidotājiem, kuriem ir aktuāli lūkoties pēc integrāliem un sociāli inovatīviem veidiem, kā mākslas darba uztveri padarīt pieejamu cilvēkiem ar redzes, dzirdes un garīga rakstura traucējumiem.

Atslēgvārdi: sociāla māksla, kūrēšana, sociāli iekļaujošs mākslas pieredzējums

Ieskats glezniecības jēdziena robežu un teorētiskās interpretācijas problēmās

Konstance Zariņa sava maģistra darba teorētiskajā daļā, analogiski Rozalindas Krausas (*Rosalind E. Krauss*) esejā "Skulptūra izvērsta laukā" definētajam skulptūras jēdzienam, pievēršas glezniecības jēdzienam, kura robežas laikmetīgās mākslas kontekstā ir krietni izplūdušas. Autore šīs robežas novelk ar dedukcijas metodi.

Referātā uzrādītas problēmsituācijas, kurās mākslas definīciju lietojums determinē mākslinieciskās prakses turpmākus procesus un nosaka sākumpunktus mākslas darbu interpretācijām.

Autore selektīvi analizē mākslas institūciju (muzeju mājaslapu - LNMM, Rīgas Birža, TATE, *Smithsonian*, mākslas augstskolu mājaslapu – LMA, *The Ruskin School of Art, Yale*), mākslas kritiķu, teorētiķu (*Roman Ingarden* (1893–1970), *Roland Gérard Barthes* (1893–1970), *Mieke Bal*, *David Joselit*), mākslinieku (*Wassily Kandinsky* (1866–1944), *Gerhard Rihter*, *Robert Storr*, *Luc Tuymans*, *David Hockney*), tekstos lietotās mākslas un glezņas definīcijas, no formālā viedokļa analizē publicēto attēlu/reprodukciju atbilstību definīcijām un nenoteikto jēdzienu *glezna* noved līdz noteiktībai; izveido definīciju un piedāvā konsekventu pieeju tās lietojumam.

Autore izdala četrus attēlu uztveres veidus, kuri tiek lietoti mākslas darbu analizē un interpretācijā, no kuriem tikai viens ir jālieto, ja vēlas nodarboties ar glezniecību.

Nenoteiktais jēdziens *glezna* pieļauj, ka daļu mākslas, ko mēdz kategorizēt kā glezniecību, var nosaukt par krāsainiem cilņiem vai attēliem un līdz ar to - uzskatīt par spekulācijām vai manipulācijām.

Angļu valodā, raksturojot glezniecību, tiek lietoti jēdzieni *paint*, kas apzīmē materialitāti, apjomu un *colour*, kas apzīmē optisko efektu. Lai nodarbotos ar glezniecību, var iztikt ar *paint* jēdzienu.

Krāsa (*paint*) var būt žests, ja tam ir konteksts, tā var būt tēlnieciska viela, lai veidotu

cilņa veida struktūras, tā var būt triepiens - mākslinieka rokraksts vai bezdomu tehnika, tā var būt *ar sajūtu* izkrāsots un/vai noslīpēts divdimensionāls laukums.

Pētījuma rezultātā jēdziens *glezna* tiek sašaurināts līdz materiālai neiespējamībai - glezna ir tikai teorētiski iespējams objekts.

Atslēgvārdi: kategorija, definīcija, attēls, glezna, krāsa (*color*), krāsa (*paint*), triepiens

Maģistra darba tēma: Jaunākās tendences
Latvijas krievu vizuālajā mākslā - naratīvi,
institūcijas, identitātes

Maģistra darba vadītājs: prof., Ph.D.
Jānis Taurens

Identitātes naratīvi Latvijā: etniskās minoritātes un piederības problemātika

Līdzpastāvot divām dominējošām etniskajām populācijām - latviešiem un krieviem, Latvijas publiskajā diskursā gadu no gada izskan kontrastējoši viedokļi par tādām tēmām kā piederība, nācija, valoda un vēsture. Publiskajā telpā novērojamās konfliktsituācijas ilustrē Latvijas sabiedrības šī brīža dalīto noskaņojumu, izjūtas un uzskatus. Vienlaikus caur tām atklājas nācijas apzīmogošanas problemātika un ieskicējas identitātes naratīvu daudzveidība, kas ir šī projekta pamattēmas.

Vairākas problēmsituācijas Latvijā skar tās lielāko mazākumtautību - Latvijas krievus, kas sastāda gandrīz trešdaļu no 1,9 miljoniem valsts iedzīvotāju. Līdz ar pandēmiju Latvijā pērn lokāli izsludinātā ārkārtas stāvokļa pirmajā dienā bija vērojams būtisks kontrasts starp ziņu izplatīšanos latviešu un krievvalodīgo iedzīvotāju vidū. Sākotnēji ziņas tika publicētas tikai latviešu valodā, kas nozīmē, ka krievu minoritātes vidū ziņas izplatījās lēnāk un drošības pasākumi tika izpildīti ar aizkavēšanos valodas barjeras dēļ.

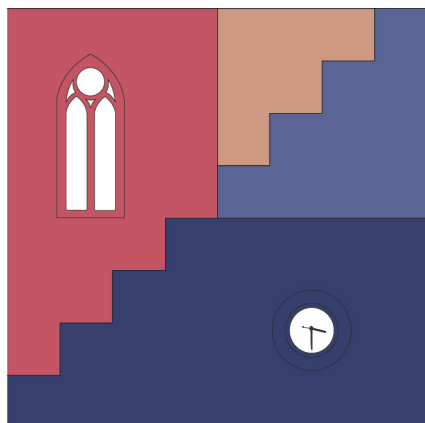
Apzinot avotus, top skaidrs, ka vairums no konfliktsituācijām publiskajā telpā liecina par ilgtermiņa problēmām Latvijas sabiedrībā, tāpēc, līdz ar teorētisko materiālu apzināšanu, nepieciešama iesaistīto pušu šī brīža naratīvu izzināšana un publiskošana. Spēcīgi nacionāli noskaņotās sabiedrības daļas sašutums publiskajā telpā veicinājis pētījuma gaitā uzdot jautājumu "Kāda ir mazākumtautības pieredze, saskaroties ar nacionāli noskaņotās populācijas uzskatiem un rīcībām?"

Balstoties uz naratīvu pieeju identitātei, autore konferencē dalīsies ar maģistra teorētiskās bāzes iestrādēm par identitātes naratīvu daudzveidību Latvijā un to nozīmību etnisko minoritāšu kontekstā, kas kalpo par pamatu maģistra darbam "Jaunākās tendences Latvijas krievu vizuālajā mākslā - naratīvi, institūcijas, identitātes". Šī projekta mērķis ir izpētīt aktuālos identitātes naratīvus Latvijas jauno krievu mākslinieku vidū, izmantojot

padzījinātu interviju un mākslas tapšanas procesa analīzi, kas ir antropoloģijas praksē balstīta metodoloģija.

Naratīvs ir dziļi saistīts ar izjusto sevis pieredzi, jo tas rodas no tās un piešķir tai formu. Māksla tiks izmantota kā līdzeklis šai iniciatīvai, jo tā ir instruments naratīva izpausmei un var būt antropoloģiska pēc savas būtības - uztveres un refleksijas atpoguļojums par individuālo vai kolektīvo identitāti. Pētījumā autore pievēršas tam, kā mākslinieki izmanto mākslu kā komentāru par sabiedrību. Tas sniedz ieskatu mazākumtautības pašreizējos uzskatos par sevi un savu pozīciju sabiedrībā, kā arī palīdz izskaidrot priekšstatus, kas vada māksliniekus darbu radīšanas procesā.

Atslēgvārdi: etniskā piederība; naratīvs; daudzveidība; etniskās minoritātes mākslinieki



Projektu "Kultūras kapitāls kā resurss Latvijas ilgtspējīgai attīstībai"/CARD
(Nr. VPP-KM-LKRVA-2020/1-0003) finansē Latvijas Republikas Kultūras ministrija valsts pētījumu
programmas "Latvijas kultūra – resurss valsts attīstībai" (2020–2022) ietvaros. Valsts pētījumu
programmu administrē Latvijas Zinātnes padome.

