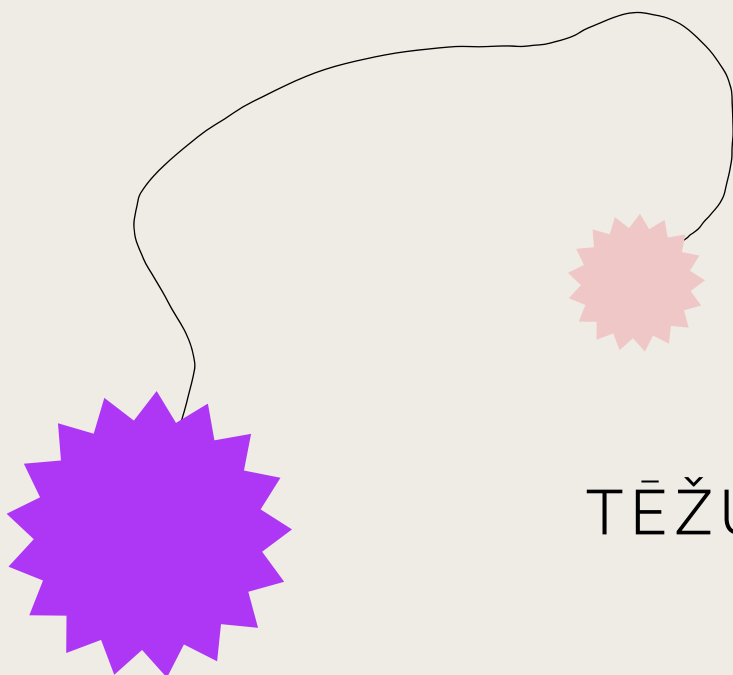


LATVIJAS MĀKSLAS AKADEMIJAS
DOKTORANTŪRAS NODAĻAS
STARPTAUTISKĀ ZINĀTNISKĀ KONFERENCE
KONFLIKTS KĀ PROCESU KATALIZATORS

RĪGĀ, 2023. GADA 15.-16. JŪNIJĀ



TĒŽU KRĀJUMS





Latvijas Mākslas akadēmijas Doktorantūras nodaļas
3. starptautiskās zinātniskās konferences

"Konflikts kā procesu katalizators"

Tēžu krājums

Konferenci organizē: Latvijas Mākslas akadēmijas Doktorantūras programma

Tēžu krājumu sastādīja: Agita Gritāne, Dārta Purvīce

Māksliniece, vizuālās identitātes autore: Sabīne Vernere

Grafiskā dizainere: Dārta Purvīce

Konferences programmas organizācijas komiteja/Conference programme committee:

Kristaps Zariņš, PhD – Latvijas Mākslas akadēmijas rektors

Agita Gritāne, PhD – Latvijas Mākslas akadēmijas prorektore zinātniskajā darbā

Ojārs Spārītis, Dr.habil.art – Latvijas Mākslas akadēmijas doktorantūras nodaļas
direktors

Konferences vadmotīva un idejas autors/Author of the concept and the idea of the
conference:

Alessandro Giuliani, PhD – Istituto Superiore di Sanita Roma



SIGNET

BANK

Konferenci atbalsta Signet Bank

ISBN 978-9934-630-10-1 (pdf)

ISBN 978-9934-630-09-5

© Latvijas Mākslas akadēmija, 2023

© Rakstu autori, 2023

© Sabīne Vernere, 2023

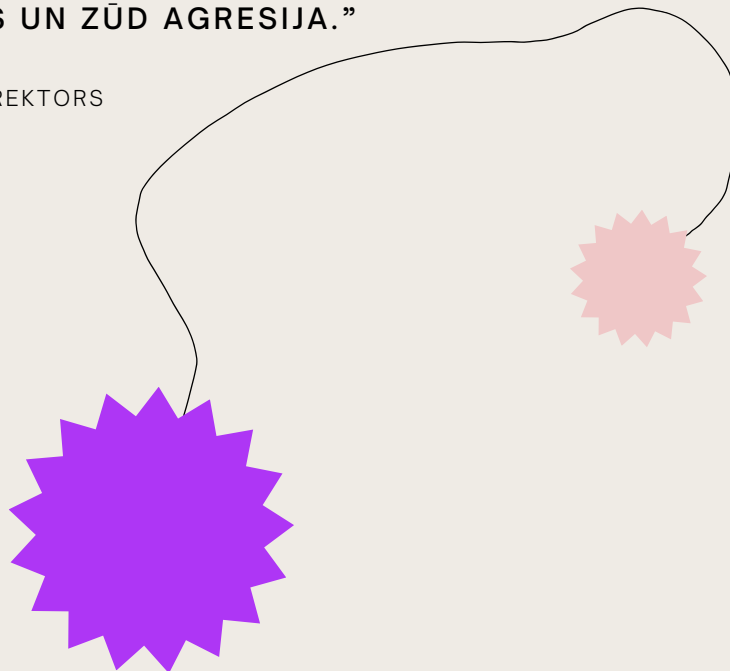
© Dārta Purvīce, 2023



“SEKOT DOMAI, KURA IR INTERESANTA VAIRUMAM, NAV APSKURBINOŠI, IZSKATĪT SAVU INDIVIDIĀLO VARIANTU ARĪ IR GARLAICĪGI, ESOT UZ SKATUVES VIENAM. JAUTRĀK, JA SILDA JAUDĪGS STARMETIS, VAR NOSLĒPTIES UZLIEKOT SAULESBRILES. KAUTIŅŠ AR PAŠA DOMU MUDINA MEKLĒT SKATĪTĀJUS UN IK PA LAIKAM LIETOT SVEŠVĀRDUS. GARI RUNĀT VAJAG, JA NEVAR RADĪT KONFRONTĀCIJU AR ELPAS VILCIENU. NO DVAŠAS AIZSVĪST STIKLS UN ZŪD AGRESIJA.”

KRISTAPS ZARIŅŠ

PHD, LATVIJAS MĀKSLAS AKADĒMIJAS REKTORS



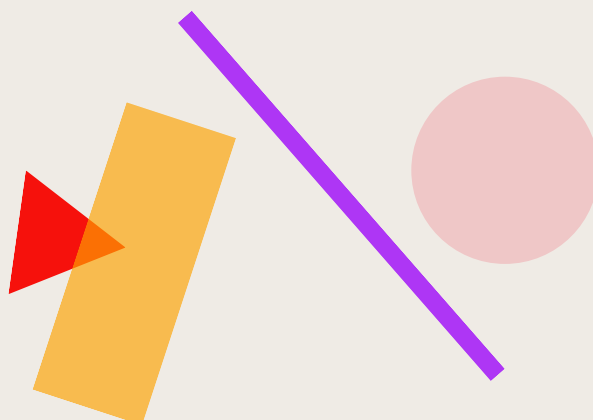
"KONFLIKTS KĀ PROCESU KATALIZATORS PĒTNIECĪBĀ PARASTI AKTUALIZĒ SOCIĀLPOLITISKĀS PROBLĒMAS PASAULĒ. LAI ARĪ PAR KONFLIKTU TIEK UZSKATĪTS SUBJEKTU PRETRUNU ASĀKAIS RISINĀŠANAS VEIDS, TAS VIENLAICĪGI VAR BŪT KĀ SIMBOLISKS CEĻŠ, KAS NOVED PIE IZPRATNES UN PROGRESĪVAS DOMĀŠANAS ATTĪSTĪBAS. KONFRONTĀCIJA STARP DIVĀM PUSĒM VAR PALĪDZĒT IZCELT PROBLĒMAS UN VEICINĀT ATKLĀTĪBU, KAS SAVUKĀRT PALĪDZ NONĀKT PIE KONSTRUKTĪVA RISINĀJUMA. KARI, POLITISKI STRĪDI, KOLONIZĀCIJA UN REVOLŪCIJAS IR TIKAI DAŽI PIEMĒRI, KAS RADĪJUŠI PASAULES VĒSTURISKO NOTIKUMU HRONOĻĪJU.

LAI SASNIEGTU KOPIĢU MĒRĶI VAI ATRISINĀTU STRĪDU, NEPIECIEŠAMS PĀRSKATĪT ESOŠĀS METODES, MEKLĒT UN PIENĒMT ALTERNATĪVAS IDEJAS."

INETA DONE

SIGNET BANK VECĀKĀ VICEPREZIDENTE

LMA ABSOLVENTU ASOCIĀCIJAS DIBINĀTĀJA



KONFERENCES KONCEPCIJA

KONFERENCE TIEK RĪKOTA GLOBĀLU KONFLIKTU LAIKĀ, KAD ĢEOPOLITISKO STRESU KATRAS VALSTS IEDZĪVOTĀJI PĀRDZĪVO CITĀDĀK. TIEŠI “KARA” UN “MIERA” KONFRONTATĪVĀ SITUĀCIJA ROSINĀJA MŪSU IZVĒLI PAR LABU KONFLIKTU DABAS UN TO KATALĪTISKĀS LOMAS IZZIŅAI KĀ POLITIKĀ, TĀ ARĪ SABIEDRĪBĀ UN KULTŪRĀ.

LĪDZ KONFLIKTAM SAASINĀJUSIES SITUĀCIJA ATRISINĀJUMU ATROD PĒC EKSPLOZIJAS VAI BŪTISKA SATRICINĀJUMA. TĀDĒJĀDI VARAM RUNĀT PAR KONFLIKTU KĀ KRITISKO PUNKTU, NO KURA DZIMST JAUNAS IDEJAS, PAR KONFLIKTA KATALIZATORA DABU UN TĀ KATALĪTISKO FUNKCIJU. KATAKLIZMAS DABĀ IZJAUČ LĪDZSVARU. KONFLIKTI CIVILIZĀCIJU STARPĀ NES KULTŪRAS BOJĀ EJU. NAV GRŪTI PAMANĪT, KA NOSACĪTS KONFLIKTS MŪSDIENĀS PASTĀV ARĪ HUMANITĀRO UN DABASZINĀTŅU STARPĀ, PĒC PATĒRĒTĀSABIEDRĪBAS UN INDUSTRIJAS ROSINĀTA PASŪTĪJUMA AVANSĒJOT TEHNOLOĢISKAJIEM SASNIEGUMIEM GAN MĒDIJU UZMANĪBU, GAN PRIORITĀRĀ KĀRTĀ FINANSĒJOT TIEŠI TEHNISKO ZINĀTŅU JOMAS. GLOBĀLAJAI SASILŠANAS PROBLĒMAI PIEVĒRSTĀ UZMANĪBA IR SAŠĶĒLUSI PASAULES SABIEDRĪBU KĀ KLIMATA GLĀBĒJOS TĀ ARĪ SKEPTIĶOS. TOMĒR ARISTOTEĻA DEFINĒTĀ KATARSES TEORIJA MĀKSLĀ JOPROJĀM IR SPĒKĀ, JO BEZ KONFLIKTA KONSTATĀCIJAS UN TĀ ATRISINĀJUMA NEPASTĀV NEVIENS AUDIOVIZUĀLĀS VAI PERFORMATĪVĀS MĀKSLAS DARBS.

OJĀRS SPĀRĪTIS

DR. HABIL. ART, LATVIJAS MĀKSLAS AKADEMIJAS DOKTORANTŪRAS PROGRAMMAS DIREKTORS

Konferences programma

15. JŪNIJS, I DIENA (LV)

Atklāšanas uzruna

10:00 - 10:05 Latvijas Mākslas akadēmijas rektors Ph.D. Kristaps Zariņš
Latvijas Mākslas akadēmijas prorektore zinātniskajā darbā Ph.D. Agita Gritāne

I Sekcija. Politisko un ideoloģisko konfliktu loma jaunu mākslas koncepciju veidošanā

Sekcijas moderators: Ph.D. Agita Gritāne

- 10:05 - 10:25 **Līga Vēliņa. Latvijas Mākslas akadēmija**
Apgūt caur empātisku pieredzi: vēstures reprezentācija ar virtuālās realitātes tehnoloģijas palīdzību.
- 10:30 - 10:50 **Elīna Brese. Latvijas Mākslas akadēmija**
Vērtību konflikts starp tradīciju un inovāciju-jaunrades procesu katalizators stikla un gaismas mākslas sintēzē.
- 10:55 - 11:15 **Ineta Done. Latvijas Mākslas akadēmija**
Arhitektūras fotogrāfijas monohromā estētika 20. gadsimta 60.-90. gadu fotogrāfu darbos.
- 11:20 - 11:40 **Kitija Balcare. Latvijas Universitātes Literatūras, folkloras un mākslas institūts**
Kurš kuru? Cilvēks un/kā daba teātra spēles laukumos.
- 11:45 - 12:05 **Sanita Duka. Latvijas Mākslas akadēmija**
Rīgas Strādnieku teātra (un) skatuves tapšana: virzošie konflikti un konfrontācijas.
- 12:10 - 13:00 Pārtraukums

II Sekcija. Tradīciju un inovācijas konflikts vides struktūrās

Sekcijas moderators: Dr.art. Inese Sirica

- 13:00 - 13:20 **Una Valtere. Latvijas Mākslas akadēmija**
Laikmeta estētisko priekšstatu atspoguļojums izšuvumos Latvijā 19. un 20. gadsimta mijā: pārmaiņas, pretrunas un identitātes veidošanās.
- 13:25 - 13:45 **Katrina Luīze Rožlapa. Latvijas Mākslas akadēmija**
Komunistiskā destrukcija un trauma versus arhitekts Vladimirs Šervinskis.
- 13:50 - 14:10 **Līga Šļakota. Latvijas Mākslas akadēmija**
Senpareizticīgās baznīcas konflikts kā sākumpunkts ikonu glezniecības attīstībai Latgalē.
- 14:15 - 14:35 **Vīva Ieviņa. Latvijas Mākslas akadēmija**
Okupāciju radītās virtuvju transformācijas divdesmitā gadsimta četrdesmito, sešdesmito gadu Rīgas mājokļos.
- 14:40 - 15:00 **Dace Voitkeviča. Latvijas Mākslas akadēmija**
V. Bokslafa darbība Latvijas muižu kungu māju atjaunošanā pēc 1905. gada notikumiem.

Konferences programma

16. JŪNIJS, II DIENA (ENG)

Atklāšanas uzruna

10:00 - 10:20 **Alessandro Giuliani. Istituto Superiore di Sanita Roma**
What is real? How the Science struggle against common sense and sanity enslaved her to the power.

I Sekcija. The role of conflicts in the formation of new cultural constructions

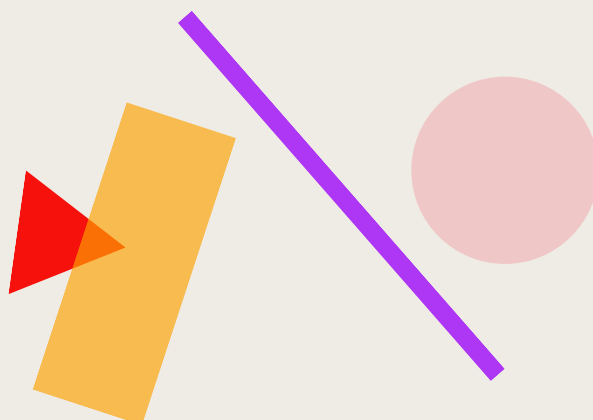
Sekcijas moderators: Dr.habil.art. Ojars Sparitis

- 10:20 - 10:40 **Angelos Floros, Vasileios Alexandrou. Ionian University**
Happiness relay.
- 10:45- 11:05 **Sebastian Muehl. Latvijas Mākslas akadēmija**
Bonds across differences. Taring Padi's art of propaganda.
- 11:10 - 11:30 **Karolina Rimkute. Vilnius Academy of Arts**
Visual Counterculture: The Visual Expression of Punk Subculture in Lithuania 1980-2020.
- 11:35 - 11:55 **Sanita Bitko. Latvijas Mākslas akadēmija**
Conflicting methods in art science. The example of Jūlijs Feders' painting.
- 12:00 - 12:20 **Aleksejs Taube. Latvijas Mākslas akadēmija**
Art and Conflict in Ali Smith's How to Be Both (2014).
- 12:25 - 12:45 **Silvija Ozola. Latvijas Mākslas akadēmija**
The impact of global processes on the ethnic composition, the creation of a new type of population and cultural environment in Courland starting from the 9th century.
- 12:45 - 13:15 Pārtraukums

II Sekcija. The conflict of tradition and innovation in environmental structures

Sekcijas moderators: Ph.D. Agita Gritāne

- 13:15 - 13:35 **Ieva Melgalve. Latvijas Mākslas akadēmija**
The agency of absence in photography and art.
- 13:40 - 14:00 **Dina Suhanova. Latvijas Mākslas akadēmija**
Spatial Practices of Collecting and Hoarding in Latvia. What Constitutes a Desirable and Well-organised Environment?
- 14:05 - 14:25 **Iveta Feldmane. Latvijas Mākslas akadēmija**
Towards liberated Art. Clash of Opinions in Art Criticism in Soviet Latvia in the 50s. – 60s. of the 20th century.
- 14:30 - 14:50 **Diāna Anna Kreicberga. MA Arts and Culture, Leiden University**
Remembering the Unknown: Intergenerational and Transgenerational Postmemory in the Works of Imants Tillers (1950).
- 14:55 - 15:15 **Guntars Gritāns. Latvijas Mākslas akadēmija**
The presence of conflict in the art of Biruta Delle.
- 15:15 - 15:30 Konferences rezumējums



CONCEPT OF THE CONFERENCE

THE CURRENT CONFERENCE IS BEING ORGANIZED AT THE TIME OF GLOBAL CONFLICTS, WHICH HAVE FAR-REACHING GEOPOLITICAL REPERCUSSIONS. IT IS PRECISELY THE QUESTIONS OF WAR AND PEACE THAT HAVE MOTIVATED US TO DEVOTE THE CONFERENCE TO AN EXPLORATION OF CONFLICT AS A CATALYST FOR CHANGE IN POLITICS, SOCIETY AND CULTURE.

CONFLICTS ARE OFTEN RESOLVED IN VIOLENT, EXPLOSIVE WAYS AND THE UPHEAVALS THEY CAUSE MAY ENGENDER NEW IDEAS AND ACT AS CATALYSTS FOR CHANGE. CATAclysmic TRANSFORMATIONS OF THE EXISTING ORDER, SUCH AS WARS AND REVOLUTIONS, SWEEP AWAY SOCIAL, POLITICAL, ECONOMIC AND CULTURAL STRUCTURES. IT IS THE TASK OF THE SURVIVORS TO START REBUILDING THEM FROM SCRATCH. NOWADAYS, THERE IS ALSO A SHARPENING OF THE CONFLICT BETWEEN THE HUMANITIES AND THE SCIENCES THANKS TO THE INVESTMENT OF THE CONTEMPORARY BUSINESS-DRIVEN CONSUMER SOCIETY IN THE DEVELOPMENT OF NEW TECHNOLOGIES, WHICH GET EXTENSIVE MEDIA COVERAGE. CONFLICT IS ALSO AT THE HEART OF ARISTOTLE'S THEORY OF TRAGEDY. CATHARSIS RESULTS FROM THE RESOLUTION OF CONFLICT INHERENT IN ANY AUDIO-VISUAL ARTWORK AND IT IS ESSENTIAL TO OUR EMOTIONAL AND INTELLECTUAL EXPERIENCE OF IT.

OJĀRS SPĀRĪTIS

DR. HABIL. ART, HEAD OF THE DOCTORAL STUDY DEPARTMENT, ART ACADEMY OF LATVIA

Conference programme

15. JUNE, DAY I (LV)

Opening speech

10:00 - 10:05 Rector of the Art Academy of Latvia Ph.D. Kristaps Zariņš
Vice rector of the Art Academy of Latvia Ph.D. Agita Gritāne

Section I. Politisko un ideoloģisko konfliktu loma jaunu mākslas koncepciju veidošanā

Section moderator: PhD. Agita Gritāne

- 10:05 - 10:25 **Līga Vēliņa. Art Academy of Latvia**
Apgūt caur empātisku pieredzi: vēstures reprezentācija ar virtuālās realitātes tehnoloģijas palīdzību.
- 10:30 - 10:50 **Elīna Brese. Art Academy of Latvia**
Vērtību konflikts starp tradīciju un inovāciju-jaunrades procesu katalizators stikla un gaismas mākslas sintēzē.
- 10:55 - 11:15 **Ineta Done. Art Academy of Latvia**
Arhitektūras fotogrāfijas monohromā estētika 20. gadsimta 60.-90. gadu fotogrāfu darbos.
- 11:20 - 11:40 **Kitija Balcare. Institute of Literature, Folklore and Arts of the University of Latvia**
Kurš kuru? Cilvēks un/kā daba teātra spēles laukumos.
- 11:45 - 12:05 **Sanita Duka. Art Academy of Latvia**
Rīgas Strādnieku teātra (un) skatuves tapšana: virzošie konflikti un konfrontācijas.
- 12:10 - 13:00 Break

Section II. Tradīciju un inovācijas konflikts vides struktūrās

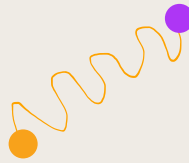
Section moderator: Dr.art. Inese Sirica

- 13:00 - 13:20 **Una Valtere. Art Academy of Latvia**
Laikmeta estētisko priekšstatu atspoguļojums izšuvumos Latvijā 19. un 20. gadsimta mijā: pārmaiņas, pretrunas un identitātes veidošanās.
- 13:25 - 13:45 **Katrina Luīze Rožlapa. Art Academy of Latvia**
Komunistiskā destrukcija un trauma versus arhitekts Vladimirs Šervinskis.
- 13:50 - 14:10 **Līga Šļakota. Art Academy of Latvia**
Senpareizticīgās baznīcas konflikts kā sākumpunkts ikonu glezniecības attīstībai Latgalē.
- 14:15 - 14:35 **Vīva Ieviņa. Art Academy of Latvia**
Okupāciju radītās virtuvju transformācijas divdesmitā gadsimta četrdesmito, sešdesmito gadu Rīgas mājokļos.
- 14:40 - 15:00 **Dace Voitkeviča. Art Academy of Latvia**
V. Bokslafa darbība Latvijas muižu kungu māju atjaunošanā pēc 1905. gada notikumiem.



Conference programme

JUNE 16TH, DAY II (ENG)



Keynote speech

10:00 - 10:20 **Alessandro Giuliani. Instituto Superiore di Sanita Roma**
What is real? How the Science struggle against common sense and sanity enslaved her to the power.

Section I. The role of conflicts in the formation of new cultural constructions

Section moderator: Dr.habil.art. Ojars Spārtis

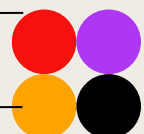
- 10:20 - 10:40 **Angelos Floros, Vasileios Alexandrou. Ionian University**
Happiness relay.
-
- 10:45- 11:05 **Sebastian Muehl. Art Academy of Latvia**
Bonds across differences. Taring Padi's art of propaganda.
-
- 11:10 - 11:30 **Karolina Rimkute. Vilnius Academy of Arts**
Visual Counterculture: The Visual Expression of Punk Subculture in Lithuania 1980-2020.
-
- 11:35 - 11:55 **Sanita Bitko. Art Academy of Latvia**
Conflicting methods in art science. The example of Jūlijs Feders' painting.
-
- 12:00 - 12:20 **Aleksejs Taube. Art Academy of Latvia**
Art and Conflict in Ali Smith's How to Be Both (2014).
-
- 12:25 - 12:45 **Silvija Ozola. Art Academy of Latvia**
The impact of global processes on the ethnic composition, the creation of a new type of population and cultural environment in Courland starting from the 9th century.
-
- 12:45 - 13:15 Pārtraukums



Section II. The conflict of tradition and innovation in environmental structures

Section moderator: Ph.D. Agita Gritāne

- 13:15 - 13:35 **Ieva Melgalve. Art Academy of Latvia**
The agency of absence in photography and art.
-
- 13:40 - 14:00 **Dina Suhanova. Art Academy of Latvia**
Spatial Practices of Collecting and Hoarding in Latvia. What Constitutes a Desirable and Well-organised Environment?
-
- 14:05 - 14:25 **Iveta Feldmane. Art Academy of Latvia**
Towards liberated Art. Clash of Opinions in Art Criticism in Soviet Latvia in the 50s. – 60s. of the 20th century.
-
- 14:30 - 14:50 **Diāna Anna Kreicberga. MA Arts and Culture, Leiden University**
Remembering the Unknown: Intergenerational and Transgenerational Postmemory in the Works of Imants Tillers (1950).
-
- 14:55 - 15:15 **Guntars Gritāns. Art Academy of Latvia**
The presence of conflict in the art of Biruta Delle.
-
- 15:15 - 15:30 Conference summary





SATURS/CONTENTS

I DIENA/DAY I



Kitija Balcare. Latvijas Mākslas akadēmija

Kurš kuru? Cilvēks un/kā daba teātra spēles laukumos.

Elīna Brese. Latvijas Mākslas akadēmija

Vērtību konflikts starp tradīciju un inovāciju-jaunrades procesu katalizators stikla un gaismas mākslas sintēzē.

Ineta Done. Latvijas Mākslas akadēmija

Arhitektūras fotogrāfijas monohromā estētika 20. gadsimta 60.-90. gadu fotogrāfu darbos.

Sanita Duka. Latvijas Mākslas akadēmija

Rīgas Strādnieku teātra (un) skatuves tapšana: virzošie konflikti un konfrontācijas.

Vīva Ieviņa. Latvijas Mākslas akadēmija

Okupāciju radītās virtuvju transformācijas divdesmitā gadsimta četrdesmito, sešdesmito gadu Rīgas mājokļos.

Katriona Luīze Rožlapa. Latvijas Mākslas akadēmija

Komunistiskā destrukcija un trauma versus arhitekts Vladimirs Šervinskis.

Līga Šļakota. Latvijas Mākslas akadēmija

Senpareizticīgās baznīcas konflikts kā sākumpunkts ikonu glezniecības attīstībai Latgalē.

Una Valtere. Latvijas Mākslas akadēmija

Laikmeta estētisko priekšstatu atspoguļojums izšuvumos Latvijā 19. un 20. gadsimta mijā: pārmaiņas, pretrunas un identitātes veidošanās.

Līga Vēliņa. Latvijas Mākslas akadēmija.

Apgūt caur empātiju: vēstures notikumu reprezentācija virtuālajā realitātē.

Dace Voitkevica. Latvijas Mākslas akadēmija

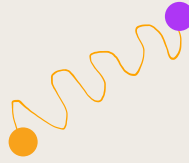
V. Bokslafa darbība Latvijas muižu kungu māju atjaunošanā pēc 1905. gada notikumiem.





SATURS/CONTENTS

II DIENA/DAY II



Sanita Bitko. Art Academy of Latvia

Conflicting methods in art science. The example of Jūlijs Feders' painting.

Iveta Feldmane. Art Academy of Latvia

Towards liberated Art. Clash of Opinions in Art Criticism in Soviet Latvia in the 50s. – 60s. of the 20th century.

Angelos Floros, Vasileios Alexandrou. Ioian University

Happiness relay.

Alessandro Giuliani. Istituto Superiore di Sanita Roma

What is real? How the Science struggle against common sense and sanity enslaved her to the power.

Guntars Gritāns. Art Academy of Latvia

The presence of conflict in the art of Biruta Delle.

Dīana Anna Kreicberga. MA Arts and Culture, Leiden University

Remembering the Unknown: Intergenerational and Transgenerational Postmemory in the Works of Imants Tillers (1950).

Ieva Melgalve. Art Academy of Latvia

The agency of absence in photography and art.

Sebastian Muehl. Art Academy of Latvia

Bonds across differences. Taring Padi's art of propaganda.

Silvija Ozola. Art Academy of Latvia

The impact of global processes on the ethnic composition, the creation of a new type of population and cultural environment in Courland starting from the 9th century.

Karolina Rimkute. Vilnius Academy of Arts

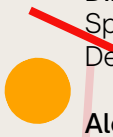
Visual Counterculture: The Visual Expression of Punk Subculture in Lithuania 1980-2020.

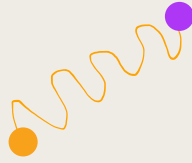
Dina Suhanova. Art Academy of Latvia

Spatial Practices of Collecting and Hoarding in Latvia. What Constitutes a Desirable and Well-organised Environment?

Aleksejs Taube. Art Academy of Latvia

Art and Conflict in Ali Smith's How to Be Both (2014).





I DIENA DAY I





KURŠ KURU? CILVĒKS UN/KĀ DABA TEĀTRA SPĒLES LAUKUMOS

Kitija Balcare

Mg.sc.hum, Latvijas Universitātes Literatūras, folkloras un mākslas institūts
k.balcare@gmail.com



Vai dabas aizsardzība rūpēs par sadzīvošanu un ekonomiskās intereses, saredzot dabā resursus, spēj vai nespēj līdzāspastāvēt? Vai cilvēks uzvar upi ar meliorācijas paņēmieniem? Vai cilvēka automašīna saduras ar briedi uz meža ceļa vai tomēr briedis saskrienas ar automašīnu – kurš šķērso kura teritoriju? Priekšlasījuma mērķis ir izcelt cilvēka un dabas attiecībās pastāvošās konfliktsituācijas, ko ietver Latvijā tapušās ekoteātra izrādes, kuras balstās dokumentālos faktos un reflektē par reāliem notikumiem mākslas valodā. Teātrim piemīt spēja rekontekstualizēt cilvēka vietu dabā, izmantojot gan ekodramaturģiskus materiālus, kuri balstās dokumentālā (verbatim) teātra principos, gan īpašvietas (site-specific) teātra formās. Cilvēka un dabas savstarpējo attiecību izvirzīšana priekšplānā ir iezīme, kas raksturo ekoteātra darbus “Mežs” (rež. Valters Sīlis, Latvijas Nacionālais teātris, 2020), “No Ceikstes līdz Aiviekstei” (aut. Jānis Balodis, Lubānas Kopienas teātris, 2020) un “Pēdējā brieža nakts” (aut. Jānis Balodis, Nauels Kano, Homo Novus Festival, 2022). Šīs izrādes skatītājus līdziesaista izrādes darbībā gan mentāli, gan fiziski, tādējādi stimulējot ekoloģiskās identitātes apzināšanos.



Atslēgas vārdi

ekoteātris, verbatim, īpašvietas teātris, ekodramaturģija, posthumānisms

Teātra kritiķe, Latvijas Universitātes Literatūras, folkloras un mākslas institūta zinātniskā asistente, Latvijas Universitātes Humanitāro zinātņu fakultātes doktorante. Pētnieciskās intereses saistās ar vides cilvēkzinātņi, posthumānismu un ekokritiku, īpaši pievēršoties cilvēka un dabas attiecībām teātrī un ilgtspējas aspektiem skatuves mākslās. Ārpus akadēmiskās darbības raksta populārzinātniskas publikācijas par vides, dabas un ilgtspējas tēmām.



VĒRTĪBU KONFLIKTS STARP TRADĪCIJU UN INOVĀCIJU-JAUNRADES PROCESU KATALIZATORS STIKLA UN GAISMAS MĀKSLAS SINTĒZĒ.

Elīna Brese

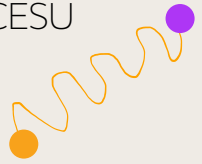
Profesionālā doktora studiju programma, Latvijas Mākslas akadēmija
breseelina@gmail.com

Manā stikla un gaismas mākslas jaunradē vērtību konflikts starp tradīciju un inovāciju ir radošo procesu katalizators. Padomju okupācijas laiks Latvijā bija sarežģīts laiks, kad māksliniekiem un radošajiem cilvēkiem bija jāpielāgojas ne tikai jaunajiem politiskajiem apstākļiem, bet arī jaunām ideoloģijām, kas bremzēja dabisko attīstību. Šodien, kad māksla kļūst aizvien globālāka, sadarbība ar citiem māksliniekiem, kultūru un prakses apvienošana ir ļoti svarīga, jo tā var radīt ko jaunu un unikālu, kas iedvesmotu un aizrautu cilvēkus. Es cenšos izmantot sadarbību ar citiem māksliniekiem, lai apvienotu dažādus mākslas veidus un radītu ko unikālu, kas palīdzētu izplatīt mākslu plašākai publikai. Salīdzinot šo pieredzi ar Padomju Savienības laika mākslu Latvijā, redzu, cik liela ietekme bija sistēmas bremzējošajiem faktoriem uz mākslinieku radošo brīvību un inovāciju. Sadarbības veicināšana mākslā ir tik nozīmīga, jo tā palīdz māksliniekiem pārvarēt sistēmas bremzējošo ietekmi un radīt ko jaunu un inovatīvu.

Atslēgas vārdi

vērtību konflikts, tradīcija un inovācija, radošie procesi, padomju okupācija, sadarbība mākslā

Pašlaik es studēju Latvijas Mākslas akadēmijas profesionālajā doktorantūrā, kur mana pētnieciskā darba tēma ir stikla un gaismas mijiedarbība kā radošas prakses pētījums, kas izpaužas objektu veidošanā telpā un vidē. Mans pētnieciskais darbs ir vērsts uz jaunu stikla un gaismas mākslas darbu radīšanu, izmantojot jaunas tehnoloģijas un pieejas, koncentrējoties uz stikla un gaismas mijiedarbību kā radošu izteiksmes formu. Mani darbi bieži ietver stiklu, gaismu un kustību, kas rada dinamiskus un daudzslāņainus vizuālos efektus.



ARHITEKTŪRAS FOTOGRĀFIJAS MONOHROMĀ ESTĒTIKA 20. GADSIMTA 60.-90. GADU FOTOGRĀFU DARBOS

Ineta Done

Zinātniskās doktorantūras programmas studente, Latvijas Mākslas akadēmija
ineta.done@gmail.com

Arhitektūras fotogrāfijas attīstība laikā ir bijusi nozīmīgs instruments arhitektūras izpētes procesā. Profesionālas arhitektūras fotogrāfijas priekšnoteikumu kritēriji – kompozīcijas elementi, tehniskie parametri un noteikumu kopums, kas jāievēro arhitektūras fotofiksācijas procesā. Laika posmā 20. gadsimta 60.–90. gadu arhitektūras fotogrāfijā pārsvarā dominē melnbaltais attēls, kaut arī Rietumu pasaulē pieprasījums pēc melnbaltās fotogrāfijas pakāpeniski mazinās, jo līdz ar tehnoloģiju un poligrāfiju attīstības sniegtajām iespējām, krāsu attēls kļūst arvien pieprasītāks. Dažādu politekonomisku un tehnoloģisku iemeslu rezultātā padomju modernisma arhitektūras fotogrāfijā turpināja dominēt melnbaltā krāsu tehnika. Kaut arī 70. gadu beigās padomju poligrāfijas iespējas padarīja krāsu attēlu plašāk pieejamu un reizē pieauga pieprasījums pēc krāsu fotoattēliem, daudzi no fotogrāfiem palika uzticīgi monohromai tehnikai. Arhitektūras fotogrāfija ir fotogrāfa mākslinieciskā akta rezultāts. Nošķirti starp formātu un saturu, arhitektūras attēlam ir arhitektoniska nozīme, kas ietekmē tā materiālo eksistenci. Arhitektūras fotogrāfija ir vizuāls stāstījums par objektu vai objektu kopumu, kura pamatā ir strikti definēti noteikumi un principi. Vai var apgalvot, ka monohroma tehnika ir piemērotāka arhitektūras fotogrāfijai? Ansel Adamss (Ansel Easton Adams, 1902–1984), būdams izcils ainavists, teicis, ka viņam grūtības sagādā krāsas, savukārt ar melno un balto viņš jūtas pārliecināts un drošs par rezultātu. Melnbaltā fotogrāfijā skatītājam dota iespēja netraucēti uztvert objekta reprezentāciju, tajā lietu būtību iespējams parādīt plašāk un dziļāk, akcentējot svarīgāko. Fotogrāfs veido kompozīciju, filigrāni meklējot akcentus formās, līnijās, tonalitātē, jo monohromā attēlā toņu diapazons variējas no baltā līdz melnajam, tai skaitā ievērojot pelēko toņu nianšes un monohromās tehnikas baušļus.

Atslēgas vārdi

arhitektūras fotogrāfija, arhitektūra, melnbalta fotogrāfija, fotogrāfs, monohromais

Ineta Done ir mākslas zinātniece, kuratore un Latvijas arhitektūras fotogrāfijas pētniece. Šobrīd studē LMA zinātniskās doktorantūras programmā, pētot Latvijas arhitektūras fotogrāfiju 20. gadsimta 60. – 90. gados. Kopš 2015. gada Done ir Signet Bank straptautiskas laikmetīgās mākslas kolekcijas kuratore. 2022. gada februārī Done bija Andra Vītoļiņa personālizstādes "We Need a Chance to Be Reborn" kuratore, kas norisinājās Vilņas rātsnamā un mākslas galerijā "Meno niša". 2023. gada aprīlī dalība Britu slāvu un Austrumeiropas studiju asociācijas (BASEES 2023) ikgadējā konferencē Glāzgovā panelī "Izgaismojot neredzamos arhīvus: padomju un postpadomju fotogrāfijas pētniecība Latvijā" ar tēmu "Ar arhitekta skatienu: modernisma un postmodernisma arhitektūras fotogrāfijas Latvijas PSR", kas veltīts Laimoņa Stīpnieka arhitektūras fotogrāfijai.

RĪGAS STRĀDNIĒKU TEĀTRA (UN) SKATUVES TAPŠANA: VIRZOŠIE KONFLIKTI UN KONFRONTĀCIJAS

Sanita Duka

Mg. art, Latvijas Mākslas akadēmija
sanita.duka@gmail.com

Rīgas Strādnieku teātris (1926–1934) izveidojās kreisi orientēto politisko grupu konflikta rezultātā. Savukārt, likvidēts tas tiek autoritārā politiskā apvērsuma naktī. Pretstatot centrisko pozīciju radikālajām, tika virzīta ideja par Rīgas Strādnieku teātra izveidi. Teātrim telpas iekārtoja Rīgas Tautas namā, Tērbatas ielā 64, kam izstrādāja un iesniedza pārbūves projektu. Būvvalde akceptēja būvprojektu "ar nosacījumu, lai zālē netiktu ierīkota skatuve". Konfrontācijā ar Būvvaldi tika panākts kompromiss. Teātra pirmā pirmizrāde ar Niklāva Strunkes dekorācijām izrādīta uz "paaugstinājuma runu teikšanai". Gatavojoties nākamajai sezonai, risinājums legālas skatuves ierīkošanai bija pagaidu piebūve. Pašu spēkiem veiktie skatuves tehniskie uzlabojumi deva iespēju veidot modernus iestudējumus un ieviest inovācijas. Iedvesma tālākiem plāniem ir ietverta projektā jauna Tautas nama būvei, kas paredz modernu teātri vienā no korpusiem. Jaunajam Tautas namam uzcelta tika pirmā kārtā, kas 1934. gadā pēc Kārļa Ulmaņa apvērsuma kļūst par Aizsargu namu, bet Strādnieku teātris tiek likvidēts. Referātā īsi apkopoti galvenie Rīgas Strādnieku teātra dibināšanas un skatuves izveides posmi. Analīzei izmantota Naidžela Hovarda (Nigel Howard, 1935–2008) metaspēles jeb drāmas teorija, kur sociālās, politiskās, militārās, biznesa vai citas problēmsituācijas tiek risinātas kā stratēģiska spēle, izskatot iespējamās scenārijus.

Atslēgas vārdi

Rīgas Strādnieku teātris, politiskais teātris, drāmas teorija, metaspēle

Sanita Duka studē Latvijas Mākslas akadēmijas teorētiskajā doktorantūrā un turpina maģistra darbā iesākto pētījumu par Rīgas strādnieku teātri (1926–1934). Pētnieciskās intereses saistītas ar multidisciplināras pieejas izmantošanu mākslas vēsturē, jaunu zināšanu veidošanas iespējām kuratoriālās prakses ietvaros. Iepriekš studējusi kuratoru specialitātē Mākslas vēstures un teorijas nodaļā Latvijas Mākslas akadēmijā, apguvusi filozofiju Latvijas Universitātē un pasākumu režiju Jāzepa Vītola Latvijas Mūzikas Akadēmijā, zināšanas par teātra tehnikām un režiju papildinātas Sergeja Ostrenko vadītajā Laboratory of Stage Arts Rīgā, starptautiskās meistarklasēs pie Anatolija Vasiljeva, Jurija Alšvica, Vladimira Kļimenko, Gitis Padejimas, kā arī dažādās darbnīcās Latvijā un ārzemēs.

KONFLIKTA FENOMENA ESĪBA GLEZNOTĀJAS BIRUTAS DELLES MĀKSLĀ UN DŽĪVĒ

Guntars Gritāns

Latvijas Mākslas akadēmija

ex7@inbox.lv

Delles (1944) radošās darbības sākums datējams ar pagājušā gadsimta 60. gadiem. Padomju perioda mākslinieku attiecības ar pastāvošo iekārtu nereti veidojās kā tādas, kuras gan grāva, gan deva impulsu viņu daiļradei. Autors savā promocijas darba pētījumā par romantizējošām tendencēm Latvijas padomju vēlinā perioda glezniecībā ar šādu fenomenu ir sastapies bieži. Pretrunas un uzskatu nesakrišana ar padomju režīmu vairākiem māksliniekiem radīja konfliktējošas situācijas, kas varēja apgrūtināt radošo darbību. Delles attiecības ar padomju varu, iespējams, nevar nosaukt par galēji konfliktējošām, tomēr viņa nepabeidza studijas Mākslas akadēmijā, arī vēlāk ar savu glezniecības rokrakstu nespēja iekļauties padomju socreālisma plūsmā, kas liek domāt par savdabīgu konfliktsituāciju. Jāatceras arī tas, ka Delles laulība ar "čekas" funkcionāru Pēteri Kamparu daudzējādā ziņā noteica to, kādos apstākļos veidojās viņas dzīve un daiļrade. Periods, par kuru vēlāk intervijā žurnālam "Rīgas laiks" 2020. gadā viņa teiks, ka "neko nedomāt ir ļoti, ļoti svarīgi". Tēma ir par tāda veida konflikta esamību, kas būtībā nekad nav pozicionēts kā konflikts nevienai no iesaistītajām pusēm. Kā daudzi padomju perioda intelektuāļi, Delle nekad nav bijusi nonkonformiste un nav pamata viņai piedēvēt padomju iekārtas "nomelnošanu", tomēr gleznotājas daiļrades analīze ļauj izvirzīt tēzi par neapzināta konflikta – ar varu un pašai ar sevi – zināmu pozitīvu ietekmi savas mākslas attīstībā.

Atslēgas vārdi

Delle, konflikts, glezniecība, padomju periods

Absolvējis Latvijas Mūzikas akadēmiju (1997, flautas spēle), Latvijas universitāti (1998, pedagogijas maģistrs) Latvijas Mākslas akadēmiju (2018, bakalaurs Mākslas zinātnē un 2020, maģistrs mākslas zinātnē). Pašreiz Mākslas akadēmijas doktorantūras 3. kursa students. Pētniecisko interešu lokā padomju vēlinā perioda māksla, komponista Imanta Kalniņa daiļrade, kā arī mūzikas un mākslas sintēzes problemātika. Pasniedz mākslas vēsturi un kultūru RDMV un EDMS, koncertē kā flautists.



OKUPĀCIJU RADĪTĀS VIRTUVJU TRANSFORMĀCIJAS DIVDESMITĀ GADSIMTA ČETRDESMITO, SEŠDESMITO GADU RĪGAS MĀJOKĻOS

Vīva Ieviņa

Mg.art, Latvijas Mākslas akadēmija, akadēmiskā doktorantūra
viva.ievina@design.lv

21. gadsimtā rīdzinieku mājokļu lielākā daļa (aptuveni 68%) joprojām atrodas dažādu padomju laika periodu sliktas kvalitātes daudzstāvu tipveida namos. Tajos ir mazas un neērtas virtuves, kas neatbilst labbūtības prasībām. Arī šādi izpaužas PSRS totalitārā komunistiskā okupācijas režīma sekas Latvijā, kuru izvērtēšanai strādā valdības izveidota komisija. Šajā referātā tiek raksturoti cēloņi, kas radīja pārrāvumu starpkaru periodā aizsāktajā Rīgas mājokļu nodrošināšanas politikā un izraisīja jaunu nepārvaramu dzīvokļu krīzi, kuru nespēja novērst masveida vienvēidīgo piecu līdz deviņu stāvu lielpaneļu konstrukcijas dzīvojamo ēku būvniecība Rīgas mikrorajonos. Kaut arī Otrā pasaules kara noslēgumā aptuveni 120 000 Latvijas iedzīvotāju nonāca trimdā, bet pirmajos okupācijas gados vēl desmitiem tūkstošus represēja padomju varas iestādes, kā rezultātā tika atbrīvota liela dzīvojamā platība, tomēr plānoti iebraukušo imigrantu skaits bija daudzkārt lielāks, dzīvokļu trūka. Okupāciju rezultātā Rīgā nomainījās iedzīvotāju sociālais un etniskais sastāvs un piespiedu kārtā tika veidoti komunālie dzīvokļi, kuru raksturīgā iezīme bija kaimiņu nesaskaņas un komunālās virtuves ar daudziem pavardiem katrā un slēdzamiem skapjiem. Padomju iekārtas izpausmes – privātīpašuma nacionalizācija, mājokļu pārdalīšana, sadalīšana, okupācijas varas ideoloģijas noteikta būvniecība, tās normatīvi un vispārēja tautas nabadzība, kā arī tehniskais un zinātnes pagrimums. Ar periodikas, literatūras un arhīvu piemēriem parādīts un analizēts, kā viss minētais pārvērtā virtuves un ietekmēja rīdzinieku dzīvi.

Atslēgas vārdi

virtuve, komunālā virtuve, daudzstāvu apbūve, okupācijas sekas, rīdzinieka mājoklis

Dizaina pētniece Vīva Ieviņa ir arī profesionāla dizainere, projektējusi daudzu iekštelpu interjerus. LMA izstrādā promocijas darbu "Virtuves interjers Rīgas un Rīgas plānošanas reģiona mājokļos 21. gadsimta trešās desmitgades sākumā". Konferencēs nolasīti referāti – "Kā apskatīt telpas interjera dizaina vērtības"(2021), "Latviešu valodas termini mākslā un dizainā – hibrīdkultūras daļa"(2021), "Vispārējo izglītību reglamentējošo dokumentu noteiktie sasniedzamie rezultāti dizaina izpratnē un tā risinājumu veidošanā pamatskolā un vidusskolā"(2022), "Virtuves interjera iekārtojuma vēsture Latvijas pilsētu mājokļos no pagājušā gadsimta sākuma līdz mūsdienām"(2022), "Cilvēks 21. gadsimta virtuvē"(2022), "Similarities and Differences in the Public Communication of Kitchen Interior Design in 20th and 21st Century Latvian Urban Housing"(2023).

KOMUNISTISKĀ DESTRUKCIJA UN TRAUMA VERSUS ARHITEKTS VLADIMIRS ŠERVINSKIS

Katriona Luīze Rožlapa

Mg.art, Latvijas Mākslas akadēmija, RISEBA Arhitektūras fakultāte
rozlapakatrionaluize@gmail.com

Krievijas impērijas arhitektūras mantojums līdz ar komunistiskās kustības varas pārņemšanu tika pakļauts sistemātiskai destrukcijai. Ateisma politika piekopa "vecās" varas dievnamu, cara oficiāli atbalstītā krievu stila sabiedrisko un dzīvojamo ēku nojaukšanu, dedzināšanu un funkcijas pārstrādi, atbilstoši jaunajām doktrīnām. Nejaušāmie, izmisīgie slavofilu centieni saglabāt cariskās varas rudimentus, reti vainagojās panākumiem. Arhitekts Vladimirs Šervinskis bija viens no tiem.

Vladimirs Šervinskis bija Latvijas Pareizticīgās baznīcas Sinodes arhitekts kopš 1924. gada. Viņa uzdevumos ietilpa gan jaunu dievnamu būvniecība, gan restaurācija un pārvaldība, gan izpētes procesi. Pēc Sinodes norīkojumiem un pašiniciatīvas, V. Šervinskis ne tikai apceļoja Latvijas pareizticīgo baznīcas, bet arī kaimiņzemju. Viņam bija iespēja iepazīt dažādās celtniecības tradīcijas un stilistiku, iegūt izpratni par to atšķirībām – no Lietuvas līdz Somijai, līdz Krievijai. Vladimira Šervinska ekspedīciju periods sakrīt ar Padomju varas aizsāktajām ateisma aktivitātēm, atklājot skaudro baznīcu un vēsturiskās arhitektūras postīšanas ainu. Viņa rūpes pagērēja instinktīvu vēlmi saglabāt kādu daļu no krievu tautas celtniecības vēsturiskajām tradīcijām gan sakrālās, gan sekulārās arhitektūras kontekstā, tādējādi pārceļot šos iespaidus uz Latviju. Padomju Krievijas komunistiskās kataklizmas un to graužošais aspekts, pavēra iespēju pārņemt daļu no šī mantojuma uz vietu, kuru šī politika vēl skārusi nebija. Tomēr, vai ir iespējams adekvāti novērtēt Vladimira Šervinska stilu, centienus un ieguldījumu, abstrahējoties no viņa izcelsmes?

Aplūkojot visus faktus, šķietami arhitekts Vladimirs Šervinskis būtu pelnījis adekvātu ievēribu Latvijas arhitektūras un mākslas vēstures kontekstā. Tomēr ir novērojama sistemātiska Latvijas krievu tautības izcelsmes vai valodā runājošo arhitektu un mākslinieku reta iekļaušana vai izklaušana vispārējos radošās dzīves pārskatos, neraugoties uz viņu fundamentālo ieguldījumu pilsētībūvniecībā. Tas varētu būt skaidrojams ar PSRS ilgstošās okupācijas emocionāli traumatiskajām sekām, liekot lielāku vēlmi Latvijas mākslas vēsturē izcelt "savējo". Vladimirs Šervinskis sevi sauca par latvijieti un tāpat kā vairāki citi krievu tautības un dažkārt kļūdaini par piederīgiem pieņemtie, sevi saistīja ar Latviju, tās vidi un kultūru, sniedzot fundamentālu ieguldījumu arhitektūra un mākslas vēsturē.

Atslēgas vārdi

koka arhitektūra, kultūra, Latvijas arhitektūra, pareizticīgo baznīca, latvijietis

Katriona Luīze Rožlapa ir doktorante Latvijas Mākslas akadēmijā un vienlaikus studē RISEBA Arhitektūras fakultātē. Profesionālo karjeru saista ar arhitektūru un pilsētībūvniecību. Interesu lokā ir Latvijas krievu tautības arhitektu profesionālā darbība un Krievijas impērijas arhitektūra. Neatkarīgā arhitektūras vēstures pētniece un tekstu autore.

SENPAREIZTICĪGĀS BAZNĪCAS KONFLIKTS KĀ SĀKUMPUNKTS IKONU GLEZNICĪBAS ATTĪSTĪBAI LATGALĒ

Līga Šļakota

Mg.art, Latvijas Mākslas akadēmija

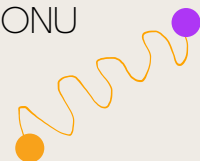
liiga.slakota@gmail.com

Lielais vecticībnieku migrācijas vilnis notika, pateicoties Krievijas cara Alekseja Mihailova un patriarha Nikona 1652. gadā aizsāktajai baznīcas grāmatu reformai, kas noveda pie senkrievu baznīcas šķelšanās pareizticīgajos un vecticībniekos. Konflikta rezultātā Latgales teritorijā ieplūda liels vecticībnieku skaits, starp kuriem ienāca arī ikonu gleznotāji. Neskatoties uz sarežģītajiem dzīves apstākļiem, vecticībniekiem izdevās saglabāt savas kultūrvēsturiskās vērtības, starp kurām ietilpst arī ikonu gleznošana. Ikonu gleznošanas arods vecticībniekiem tika nodots no paaudzes paaudzē, stilistiski saglabājot senpareizticīgās ikonu gleznošanas tradīcijas. Uzlabojoties dzīves apstākļiem, 19. gs. beigās Latgalē sāka izveidoties labvēlīga vide ikonu darbnīcu izveidei. 19. gs. beigās Rēzeknē kā viena no šajā laikā lielākajām darbnīcām izveidojās Brāļu Frolovu darbnīca, kurā tika apmācīti vēlāk Latvijā un Eiropas teritorijā pazīstami ikonu gleznošanas meistari. Lai gan darbnīcā strādāja vairāki meistari, visas ikonas tika gleznotas vienā stilsistikā, ar nelielām rokraksta atšķirībām. Kopējās tehniskās un stilistiskās iezīmes ļauj mums atšķirt Frolovu darbnīcas ikonas no laikabiedru veiktajiem gleznojumiem. Referāta ietvaros tiks atributētas četras Rēzeknes brāļu Frolovu darbnīcas ikonas, nosakot galvenās iezīmes, kas šīs ikonas atšķir no laikabiedru gleznotajiem darbiem.

Atslēgas vārdi

vecticībnieki, ikonas, Latgale, ikonu gleznošanas darbnīcas

Līga Šļakota 2016. gadā ir ieguvusi maģistra grādu Latvijas Mākslas akadēmijā restaurācijas apakšnozarē. Darbojas ikonu un stājglezniecības restaurācijā trīspadsmit gadus. Pētniecības interešu lokā ir 19. gs. ikonu gleznošanas īpatnības, kā arī ikonu gleznošanas darbnīcas 19.-20. gs. Latgales reģionā.



LAIKMETA ESTĒTISKO PRIEKŠSTATU ATSPUGUĻOJUMS IZŠUVUMOS LATVIJĀ 19. UN 20. GADSIMTU MIJĀ: PĀRMAIŅAS, PRETRUNAS UN IDENTITĀTES VEIDOŠANĀS

Una Valtere

Mg.soc, Mg.art, Latvijas Mākslas akadēmija
una.valtere@gmail.com

Estētiskos priekšstatus Latvijā 19. gadsimta beigās spēcīgi ietekmēja vēsturiskie notikumi un kultūras apmaiņas procesi ar citām Eiropas valstīm. Izšuvumu vēstures liecībās vērojama liela industriāli ražotu materiālu daudzveidība ar laikmetam raksturīgā romantisma stila ietekmi. Rokdarbu meistari meklēja jaunas iespējas un radošus veidus, kā izteikt savu māksliniecisko un dizaina redzējumu. Radās jauni tekstila izstrādājumu veidi un tehnoloģijas, kas atspoguļoja pārmaiņas tā laika sabiedrības estētiskajos priekšstatos. Viens no būtiskākajiem izmaiņu faktoriem bija pāreja no vienkāršiem, ģeometriskiem rakstiem uz sarežģītākām ornamentālām kompozīcijām, kas ietvēra reālistiskus dabas elementus – ziedus, lapas, dzīvniekus, kā arī ornamentus, kas atgādināja agrākos mākslas stilus, piemēram, grieķu un romiešu stila elementus. Šajā procesā vērojamas arī pretrunas un sadursmes, kas liecina par grūtībām panākt vienotību un līdzsvaru starp vietējām tradīcijām, nacionālās pašapziņas celšanu un ietekmēm no citām valstīm. Šīs pretrunas un sadursmes veicina domāt par nacionālās kultūras identitātes veidošanas un saglabāšanas izaicinājumiem kā pastāvīgu attīstības un pielāgošanās procesu.

Atslēgas vārdi

pērlītes, izšuvums, apģērba vēsture, ornamenti, materialitāte

Latvijas Mākslas akadēmijas maģistrantūras absolvente tekstilmākslas apakšnozarē. Pēta etnogrāfiskās tekstilmākslas nozīmi kultūras mantojumā un tās ietekmi uz mūsdienu mākslas izpratni un praksi. Interesē Latvijas un pasaules tekstila amatniecības vēsture, izzūdošo rokdarbu tehniku atjaunošana un popularizēšana. Promocijas darbā pievēršas ar pērlītēm rotātu aksesuāru apzināšanai un izgatavošanas paņēmienu pētīšanai vēsturiskajā apģērbā.



APGŪT CAUR EMPĀTIJU: VĒSTURES NOTIKUMU REPREZENTĀCIJA VIRTUĀLAJĀ REALITĀTĒ.

Līga Vēliņa

Mg. art, Latvijas mākslas akadēmija
liga.velina@gmail.com

Līdz ar tehnoloģisko attīstību muzeji caur inovatīviem tehnoloģiskiem paņēmieniem meklē jaunas formas un veidus kā reprezentēt informāciju un ieinteresēt apmeklētājus, tajā skaitā jauniešu auditoriju. Viens no pielietotajiem veidiem ir virtuālās realitātes tehnoloģijā veidotas vides, kuras sniedz iespēju caur trīsdimensionālas telpas, gaismas, telpiskas skaņas un naratīva kombināciju apgūt sarežģītas vēsturiskas tēmas caur interaktīvu, empātisku pieredzi. Šāda veida sociālu, izglītojošu produktu veidošana iezīmē problemātiku, kas saistās gan ar virtuālās realitātes ķermeniskās klātesamības paradoksālo raksturu, gan arī precīzu māksliniecisko izteiksmes līdzekļu izmantošanu, precīza, veiksmīga naratīva izveidi un citiem priekšnoteikumiem, lai radītais izglītības produkts pildītu informācijas nodošanas funkciju, veicinātu interesi un ietvertu mākslinieciskās un saturiskās vērtības. Autore, aprakstot līdzšinējo pētniecisko un māksliniecisko pieredzi virtuālās realitātes izglītības produkta "Lipkes bunkurs" izstrādē (laika posmā no 2019. gada līdz 2022. gadam), izstrādes procesā sadarbojoties ar māksliniekiem levu Vīksni, Kasparu Lēvaldu, Lauri Taubi, Žaņa Lipkes memoriāla pārstāvjiem un Latvijas Universitātes projekta MemoTours sociālantropoģēm – padziļināti apskata iepriekš uzskaitīto problemātiku. Autore izmanto empīriskās metodes, gadījumu pētījumus, kā arī atsauces uz sociālantropoģu Elizabetes Grīnblates, Diānas Popovas veikto pētījumu rezultātiem, kuri iegūti izmantojot kvalitatīvās pētniecības metodes; fokusu grupu atlasī –virtuālās realitātes pieredzes "Lipkes bunkura" izstrādāto versiju testēšanu un jauniešu auditoriju, pielietojot uz lietotāju centrētu metodi – empātisko kartēšanu.

Atslēgas vārdi

virtuālā realitāte, digitālās tehnoloģijas, izglītība, vēsture

Līga Vēliņa ir mediju māksliniece, kuras mākslas pētniecības prakse balstās tehnoloģiju un mākslas sadarbībā, kā arī jaunu, tehnoloģijās balstītu, inovatīvu kultūras produktu radīšanā. Aktīva dalība gan ikgadējās lokālās un starptautiskās mākslas izstādēs (tai skaitā Ars Electronica un Liepājas Mākslas Pētniecības Laboratorijas sadarbības projektā, digitālajā izstādē Planting Resort for Mental Ecology, Ars Electronica starptautiskā mākslas un zinātnes festivāla "In Kepler's Garden" ietvaros, gan arī projektu prezentācijās (t. sk. RIGA IFF Case studies sessions, RIGA TALKS 3 konferencē, un citās.) L. Vēliņa ir vieslektore Latvijas Mākslas akadēmijā un Liepājas Universitātē, pasniedzot digitālās tehnoloģijas, tai skaitā mākslīgā intelekta rīku izmantošanu mākslas kontekstā. Māksliniece studē Latvijas Mākslas akadēmijas zinātniskajā doktorantūrā pievēršoties pētniecībai par paplašināto realitātes (XR) tehnoloģiju izmantošanu mākslas un kultūras kontekstā.

V.BOKSLAFA DARBĪBA LATVIJAS MUIŽU KUNGU MĀJU ATJAUNOŠANĀ PĒC 1905.GADA REVOLŪCIJAS

Dace Voitkeviča

Mg.art, Latvijas Mākslas akadēmija
voitkevica@gmail.com

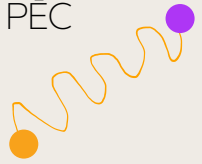
1905.gada revolūcija Latvijā bija kulminācija konfliktam starp dažādām politiskām un ekonomiskām interesēm un sabiedrības slāņiem. Latvijā tika bojātas vai pilnībā nopostītas vairāki simti pils un muižu kungu mājas. Muižu ēku atjaunošana nereti kļuva par lēmeslu muižu ēku pārbūvei, paplašināšanai un modernizācijai atbilstoši jaunākajām sava laika tendencēm. Vardarbīgs konflikts un tā sekas kļuva par katalizatoru norisēm arhitektūrā.

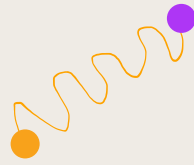
Vācbaltiešu izcelsmes arhitekta Vilhelma Bokslafa (1858-1945) darbība Latvijas muižu kungu ēku atjaunošanā tiek vērtēta kā nozīmīga un izcila. Pētījumos ir atzīts, ka vairākos gadījumos viņa veiktā restaurācija atbilst mūsdienu izpratnei. Referātā tiek analizēti līdz šim pētījumos mazāk aplūkoti V.Bokslafa veiktie muižu kungu māju atjaunošanas piemēri, tādējādi papildinot līdzšinējās publikācijās zināmo.

Atslēgas vārdi

Vilhelms Bokslafs, historisma arhitektūra, muižu kungu mājas, 1905.gada revolūcija

Dace Voitkeviča ir ieguvusi mākslas maģistres grādu Latvijas Mākslas akadēmijā mākslas vēstures specialitātē un Latvijas Kultūras akadēmijā Mākslas menedžmenta un radošo industriju specialitātēs. Viņas pētniecības interešu lokā ir Latvijas fotogrāfijas vēsture, 19.-20.gs.mijas arhitektūra, arhitekta Vilhelma Bokslafa (1858-1945) darbība.





II DIENA DAY II





CONFLICTING METHODS IN ART SCIENCE. THE EXAMPLE OF JŪLIJS FEDERS' PAINTING



Sanita Bitko

Bc.sc.ing, Art Academy of Latvia
sanita.bitko@gmail.com

In Latvian art history, the descriptive method is widely used in the analysis of artworks, where the empirical obtained results can be very different, based on the subjective experience of each person. For example, the formal analysis of paintings, where one person sees the tonality of the colours as dramatic, another may find them romantic. Such a research method is subjective and in no way contributes to the factual accuracy of art science. Instead of descriptive techniques, more precise research methods should be sought.

This paper presents information about one of the methods how to analyse landscape painting, taking Jūlijs Feders' landscapes as an example. With the methodology of experimental science and the technologies available in the 21st century, such as computer graphics software, digital topographic maps, it is possible to discover new approaches to analysing works of art and understanding the creative process of the artist. The 19th century was a pronounced time for landscape painting, but the cultural landscape of that time has not survived in Latvia, as it has been transformed by industrialisation, urbanisation and environmental degradation. Thanks to new research methods, it is possible to identify the topography of the place where the artist painted 150 years ago and created his chrestomatic landscapes, thus forming our ideas about the landscape of "that time", which is in stark visual conflict with the contemporary cultural landscape.



Keywords

research methods, experimental science, Jūlijs Feders, landscape changes

Sanita Bitko holds a BA degree in Engineering from the Riga Technical University. Currently she is studying Art History at the Art Academy of Latvia. Bitko is a co-author of FiKS, a business management and accounting system developed in Latvia, and CEO of FiKS.lv Ltd. Bitko is interested in finding new methods of researching art history, combining the humanities and engineering, which can lead to new discoveries in art science.





TOWARDS LIBERATED ART. CLASH OF OPINIONS IN ART CRITICISM IN SOVIET LATVIA IN THE 50s. – 60s. OF THE 20th CENTURY



Iveta Feldmane

Mg.art, Latvijas Mākslas akadēmija
iveta.feldmane@lma.lv

The aim of this paper is to show that in the mid-1950s a gradual "undermining" of the socialist realist method began, which in official rhetoric took the form of a critique of the fine arts that had grown out of socialist realism.

I suggest that in the late 1950s and early 1960s, in some official reports, speeches by art professionals and press columns, concepts such as "innovation", "associative image", "individuality" and "synthesis" were introduced, which could be seen as a shift towards liberated art in Soviet Latvia.

The materials of the State Archives of Latvia were studied: transcripts of the congresses of the Latvian Artists' Union, minutes of meetings of the Latvian Artists' Union painters' section and meetings of art historians, as well as personal files and articles in periodicals.

It can be concluded that, despite the rare outbursts of opinion in professional art circles, a truly liberated art was still a long way off, and public attitudes were still largely loyal to Soviet ideology, influenced also by the self-censorship of art critics and historians.



Keywords

art criticism, socialist realism, Soviet period, Latvian art

Iveta Feldmane, Art historian, Mg. art, PhD student of the Art Academy of Latvia, researcher at the Art Academy of Latvia Institute of Art History and guest lecturer at the Art Academy of Latvia.

My research interests are related to art theory and socio-political aspects of Latvian art in the late Soviet and early post-Soviet periods. My doctoral thesis explores aspects of body affectivity, the relationship between the body and ideology, and the problem of the representativeness of different affective states in artworks, with a particular focus on the legacy and consequences of Soviet ideology.

I have recently started working with the poster collection at the Institute of Art History. Among the many aspects related to the Soviet period, such as social life, propaganda, cultural events, the interaction between the body and ideology is also being explored.



Angelos Floros

Assistant Professor, Ionian University
angelos.f@ionio.gr

Vasileios Alexandrou

PhD Candidate, Ionian University
vasilis.alexandrou@outlook.com

Happiness Relay is an installation that allows participants to be engaged in personal or group performance. The project highlights the binary mode of western philosophy based on Aristotle's theory of dualism in contradiction to Plato's ideas of equality and dynamic balance (Liu, 2019). It underlines the violence faced by people worldwide, a steadily growing trend that intervenes as a host in people's daily lives.

The installation welcomes visitors to a room where silence illuminates the space and noise plunges it into darkness. Their behaviour is digitised, leading participants to a regression between symmetrical environments. A microphone detects sound activity. Silence turns on the lights, when it is violated then the lights go out. The sound footprint of the space is recorded. The threshold of the microphone as a dynamic parameter determines when the disturbance condition will be applied. The algorithm trains the controller to decode the degree of order and disorder of space and adjust the threshold.

This work aims to explore the concept of stillness, confusion and happiness. Happiness Relay uses silence to monitor human stress and set a threshold for the utopian and / or dystopian environment of our time.

Keywords

binary environments, threshold, stillness, confusion, happiness

Angelos Floros is Assistant Professor of Interactive Arts at the Department of Audio and Visual Arts of Ionian University and visiting professor of the MPS "Digital Art Forms", Athens School of Fine Arts. He studied architecture at Aristotle University of Thessaloniki (1997) and continued with postgraduate studies in Interactive Media at ITP, NYU University (2002). Since 2003 he developed a multitude of applications for Acropolis Museum, Mount Athos, Academy of Athens, National Archaeological Museum and many others. His artistic work has been presented in Prague Quadrennial, Venice Biennale, Thessaloniki Biennale, National Museum of Contemporary Art in Athens and others.

Vasileios Alexandrou- Born in 1990 in Greece. Graduated from the School of Fine Arts of Aristotle University in 2014. In 2019 he completed a Master in "Audiovisual Arts in the Digital Age" at the Department of Audio and Visual Arts of the Ionian University. He has created two permanent works for public space and has displayed his work in seven solo exhibitions and in more than 70 group shows. In 2017 he represented Greece in Mediterranean 18 Young Artists Biennale "Home", National Gallery of Tirana. He has delivered seminars at University Institutions and since March 2020 he is a PhD candidate at the Department of Audio and Visual Arts of the Ionian University with a PhD thesis on "Political Art in Digital Age" for which he has been awarded a scholarship by ELIDEK, Hellenic Foundation for Research & Innovation.



WHAT IS REAL? HOW THE SCIENCE STRUGGLE AGAINST COMMON SENSE AND SANITY ENSLAVED HER TO THE POWER.

Alessandro Giuliani

Istituto Superiore di Sanità Roma
alessandro.giuliani@iss.it




Science can be intended as a form of theater, in which the relevance of outcomes derives from the adherence to the material (even if often tacit) life experiences shared by all human beings (1). Any relevant advancement in science implies a tacit pact on the realistic character of such experiences: thus the Rutherford atom model implies the consensus on the material experience of a small ball bouncing back when hitting a much bigger and heavier one and the same happens for the existence of atmospheric pressure in Torricelli and Pascal experiences.

When science loses its link with the meta-scientific reality of the world out there and only self-referentially pretends to base itself on other science results, its contribution to the knowledge of the nature rapidly degrades (2) and only becomes an instrument of post-modern totalitarian control.

Keywords

science, meta-science, common sense, knowledge, totalitarian control



Alessandro Giuliani took his Laurea in Biological Sciences at Università di Roma "La Sapienza" score 110/110 cum laude (Anno Accademico 81/82). He served as Junior Scientist at Sigma-Tau Biological Laboratories as data analyst for both clinical and biological experimentation (1985-1988), then became Responsible of Mathematical Modeling Unit at Istituto Ricerca sulla Senescenza Sigma-Tau, (1988-1997). Now he serves as Senior Scientist at Environment and Health Dept. Istituto Superiore di Sanità, (1997-). Member of the Latvian Academy of Sciences.







REMEMBERING THE UNKNOWN: INTERGENERATIONAL AND TRANSGENERATIONAL POSTMEMORY IN THE WORKS OF IMANTS TILLERS (1950)



Diāna Anna Kreicberga

MA Arts and Culture, Leiden University
kreicberga@outlook.com

Memories play a significant role in forming an individual's sense of identity, establishing collective belonging, and informing future actions. Even though memories are normally associated with lived personal and shared collective experiences, certain memories do not fall under such categorizations. The concept of postmemory, introduced by literary scholar Marianne Hirsch, aims to describe the inheritance of memories and trauma that are not experienced by the individuals themselves. Instead, acquired through stories and images shared by the previous generations, these experiences are passed on, thus eventually becoming part of people's identities.



This research explores the extent to which the use of postmemory provides new interpretative insights regarding the depiction of memories and trauma in the works of Australian-Latvian artist Imants Tillers (1950). It is revealed how postmemory can be recognized in Tillers' conceptual project *The Book of Power* (1981-present) and what are some of the interpretative possibilities this concept can offer as part of the visual analysis process. By focusing on the large-scale paintings *Farewell to Reason* (1996), *Monaro* (1998), *Terra Negata* (2005), and *Tabula Rasa (For My Father)* (2011), these examples provide fruitful grounds for recognizing manifestations of intergenerational and transgenerational postmemory in Tillers' art.

Keywords

Imants Tillers, *The Book of Power*, postmemory, intergenerational postmemory, transgenerational postmemory

Diāna Anna Kreicberga is a contemporary art historian and art consultant who focuses on the inclusion of contemporary art in science museums and science-related spaces. By acquiring expertise in modern and contemporary art history, cultural analysis, and art and life sciences during her undergraduate and graduate studies at Leiden University (NL), her current research interests are centered on the intersection of art and science as well as postmemory and memory-driven narratives in visual arts.

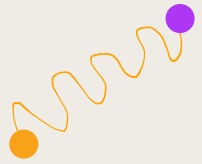




BONDS ACROSS DIFFERENCES. TARING PADI'S ART OF PROPAGANDA

Sebastian Muehl

Dr., Senior Researcher, Art Academy of Latvia
sebastian.muehl@lma.lv



This paper explores the collaborative sculptures of Taring Padi (Indonesia). Their ongoing series of political street action cardboard puppets (“wayang kardus”) serves as a starting point to reflect on the role of staging conflict in contemporary sculpture and the ways it becomes scrutinized and contested, but also reinforced and mobilized in transversal articulations of global justice, solidarity, and social change.

Framing Taring Padi’s sculptural work, this paper follows different trajectories. It will offer a close reading of iconographic and representational aspects along a line of trans-cultural and conflictual “migrations of forms” (Buerger). Second, the paper will ask how the concept of transversality is played out, as figurations that stage conflict, but also offer mediations, while producing bonds across differences and connections in multiplicity. Finally, the paper is interested to ask what transversality means in terms of audience-address and popularisation, that is, in which ways these cardboards offer multiple forms of resonance with a widest possible audience.



Keywords

political art, propaganda, collaborative practices, transversality, iconology

Sebastian Muehl is a researcher, and curator with interests in global contemporary art, critical theory and visual culture. He is a senior researcher at the Institute of Contemporary Art, Design and Architecture at Art Academy of Latvia, Riga. He studied philosophy and fine arts in Munich, Leipzig, and London, and holds a PhD in art and media studies from the University of Art and Design Offenbach. Muehl was visiting professor for visual culture at Klagenfurt University and guest professor for perception theory at HfG Offenbach. In 2020/21, he was a digital curator at the Dresden State Art Collections.



SPATIAL PRACTICES OF COLLECTING AND HOARDING IN LATVIA. WHAT CONSTITUTES A DESIRABLE AND WELL-ORGANISED ENVIRONMENT?

Dina Suhanova

Institute of Contemporary Art, Design and Architecture (LMDA), Art Academy of Latvia
dina.suhanova@lma.lv

Turpinot pētījumu "Lietu arhitektūra. Vācēji un mantu uzkrāšanas telpiskās prakses Latvijā", referātā tiks skatīta cilvēku apkārtējās vides uztvere un pētīti hipotētiski pretrunīgi priekšstati. Tiks apkopoti un analizēti dažādu sabiedrības locekļu uzskati un pieņēmumi par to, kas ir sakārtota publiskā un personīgā telpa, referāta pamatā izvirzot hipotēzi par savstarpēji konfliktējošiem pieņēmumiem un atšķirīgām pozīcijām. Bieži jēdziens "sakārtota vide" tiek lietots kā apzīmējums tam, kādai vajadzētu būt apkārtējai videi, taču vai indivīdiem un sabiedrībai kopumā Latvijā ir vienprātība par kritērijiem un īpašībām, kas definē šo pieņemti optimālo un universāli skaisto vidi un kādi kritēriji nosaka to, ka vide ir sakārtota? Pētījuma sagatavošanas teorētiskais pamatojums saistīts ar vides psiholoģijas teoriju, kas pēta attiecības starp cilvēku un ārējo pasauli, atsaucoties arī uz vietas identitātes jēdzienu, pieķeršanos, vietas izjūtu, ņemot vērā arī funkcionalitāti, ergonomiku un aktuālos vides ilgtspējas jautājumus. Iesaistot atšķirīgus respondentus, kā pētījuma metodes izmantojot aptauju un daļēji strukturētās intervijas, autore analizēs, ko nozīmē "sakārtota telpa", kas ir vēlama un sakārtota vide, kā arī secinās, vai pretrunīga izpratne neierobežo ar telpisko attīstību saistītos procesus un nerada konfliktējošas situācijas. Referāts sniegs ieguldījumu pētnieciskajos jautājumos, kas saistīti ar kolektīvi veidoto būvēto vidi, un tas var kalpot zināšanu praktiskai pielietošanai, veicinot sabiedrību iekļaujošu ilgtspējīgu attīstību.

Atslēgas vārdi

vides psiholoģija, vākšana, sakārtota vide, uztvere, konflikts

Dina Suhanova ir diplomēta arhitekta ar maģistra grādu vizuālās mākslas vēsturē un kultūras teorijā. Paralēli pieredzei arhitektūras projektēšanā darbojusies arī akadēmiskajā vidē, kā arī piedalās dažādu nozares un starpdisciplināru projektu plānošanā un īstenošanā. Kopš 2021. gada Dina ir Latvijas Mākslas akadēmijas Laikmetīgās mākslas, dizaina un arhitektūras institūta pētniece un ir iesaistīta Valsts pētījumu programmas projekta "Identitāšu ainavas: vēsture, kultūra un vide" īstenošanā. Akadēmiskās intereses: laikmetīgā arhitektūra, izglītība, procesi un pasākumi kvalitatīvas būvētās vides veidošanai un arhitektūras popularizēšanai, arhitektūras publicistika.




THE IMPACT OF GLOBAL PROCESSES ON THE ETHNIC COMPOSITION, THE CREATION OF A NEW TYPE OF POPULATION AND CULTURAL ENVIRONMENT IN COURLAND STARTING FROM THE 9TH CENTURY




Silvija Ozola

Architect, Art Academy of Latvia

ozola.silvija@inbox.lv



The Cours, the western group of the Balts, created a fortified settlement at the River Dange's mouth into the Curonian Lagoon. The Early Viking Age from 793 to 891 AD followed large-scale migrations, and Scandinavian seafaring warriors began conquest and trading throughout trade routes along great rivers in Eastern Europe. The Cours expelled Vikings from the Seaborg colony centre existed until 850 and moved north. They acquired counties inhabited by the Baltic Finns, later ancestors of the Livs, and installed inland hillforts in Abava River Basin's area after the 10th century. Part of the Finno-Ugric indigenous people left the ethnically mixed Courland Peninsula, where the Cours dominated and created a heterogeneous population. A new cultural space emerged. Research object: the population and culture of the Cours in Courland. Research goal: analysis of the ethnic indigenous population and cultural environment in Courland in the pre-German period. Research problem: the population and culture of Latvian natives have not been sufficiently studied. Novelty: analysis of conflict as a driver of qualitatively new cultural changes of the medieval population in Courland. Methods: analysis of documents, cartographic materials, studies of published literature, an inspection of hillforts in nature, and photo fixation.




Keywords

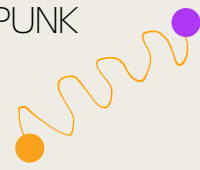
Courland, Cours, cultural space, ethnic indigenous population, hillfort

She obtained a certificate of architect (1980) from the Riga Polytechnic Institute and a master's degree in architecture (2008) from the Faculty of Architecture and Urban Planning of the Riga Technical University (RTU) and graduated the theoretical course (2010) of doctoral studies "Architecture" (RTU). Student (since 2021) of the doctoral studies "Art" in the Latvian Academy of Arts. The experience of professional and academic work: architect (1980–1983) at Design Institute „Lauku projekts”; architect (1984–1990) at Design Group of Liepaja District Architect, lecturer at Riga Building College (2005–2010) and at RTU (2006–2016), Assistant Professor at RTU (2016–2022). Interests – art, music, landscape architecture, urban planning, history of architecture.










VISUAL RESISTANCE OF THE EVERYDAY: MAPPING CONFLICT IN PUNK AESTHETICS



Karolina Rimkutė

PhD student in History and Theory of Arts, Vilnius Academy of Arts
sliauzk.i.kopas@gmail.com

Punk is commonly recognized by its provocative and confrontational aesthetics used as a form of emancipation – it signifies and precipitates a conflict with dominant hegemonies by refusing representation and disrupting its systemisation. Thus, instead of researching punk with a fixed-object approach, opposite to its fluidity, this study examines both the countercultural aesthetics and its disruptive, conflictual relations with altering hegemonic power structures. In this approach, conflict theory offers to observe punk aesthetics as a form of resistance interconnected to the dominant culture.



To unfold the complexity of conflictual punk aesthetics, the study examines punk heterotopias, which create DIY infrastructures for oppositional culture. Aesthetics here is crucial as it expresses the resistance of the everyday. However, the ongoing cooptation of punk aesthetics dilutes its message and subverts the visual tools of resistance into non-threatening commodities. Thus, anti-representational tactics are pivotal to challenging the threat of gentrification. Conflict also arises between punk aesthetics and the art field due to punk's refusal of hierarchical systems and support for amateurism and propagandistic objectives. This study of punk's conflictual relations with different power structures contributes to finding new methodologies in researching conflictual aesthetics and mapping their dimensions.

Keywords

punk, counterculture, anti-representation, conflictual aesthetics

Karolina Rimkutė is a PhD student in History and Theory of Arts at Vilnius Academy of Arts. Her research interests include counterculture, queer aesthetics and protest art. Currently, Rimkutė is working on a thesis called „Visual Counterculture: Visual Expression of Punk Subculture in Lithuania from 1980s to 2010s“. She received her Master's and Bachelor's degrees from Vilnius Academy of Arts, Department of Art History and Theory. Since 2014, Rimkutė has been writing critical texts in cultural media, exhibition catalogues and art history books, curating group and personal exhibitions, reading public and academic lectures in Lithuania and abroad.

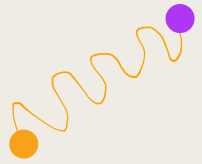




ART AND CONFLICT IN ALI SMITH'S HOW TO BE BOTH (2014)

Aleksejs Taube

Dr. philol, The Art Academy of Latvia
aleksejs.taube@gmail.com



Ali Smith's novel *How to Be Both* explores a great number of opposites and suggests ways of interconnecting them, which is also implied in the title of the novel. The novel contrasts academic art critique with one's embodied experience of art and highlights the salient points of each type of engagement with visual artworks. The novel stages and performs a number of conflicts involved in creating, experiencing, and interpreting visual artworks, such as those between art and politics, art and money, artistic license and truthfulness, transcendence and historical contingency, emotion and reason, the particular and the universal, self-affirmation and self-sacrifice. Ali Smith's novel as a whole is a meeting place of art and literature and as such it is a tremendous, resplendent, virtually unprecedented literary affirmation and celebration of the enormous transformative, evocative, and revelatory power of visual art. How to be both interweaves and explores both phenomenological and ontological approaches to visual art.



Keywords

the literary and the visual, art and conflict, ekphrasis, art interpretation, phenomenology and ontology of art

Aleksejs Taube spent 20 years (2001-2021) teaching and researching English literature and culture at the University of Latvia. For the past 3 years he has been teaching English for art and design to the undergraduate students at the Art Academy of Latvia. His academic interests include: literature and history of ideas; postcolonial, urban, and historical fictions; critical theory; postmodernism and phenomenology; and, lately thanks to his work at the Academy, literature and visual art.





Latvijas Mākslas akadēmija
Kalpaka bulvāris 13, Rīga, LV-1050

www.lma.lv

E-mail: info@lma.lv, doktorantura@lma.lv, conference@lma.lv

